

Программное обеспечение VMS Lite (Video Management System) Руководство пользователя

Содержание

1	Установка.....	1
2	Работа с VMS Lite.....	3
2.1	Управление	3
2.1.1	Вход в систему	3
2.1.2	Устройства	4
2.1.2.1	Автоматическое добавление	5
2.1.2.2	Автоматическая верификация устройств.....	6
2.1.2.3	Ручное добавление	7
2.1.2.3.1	Добавление по IP адресу.....	7
2.1.2.3.2	Добавление по P2P идентификатору	7
2.1.2.4	Изменение настроек устройств	8
2.1.2.5	Удаление устройств из системы.....	8
2.1.3	Настройка расписания	9
2.1.3.1	Настройка хранилища, потока и времени хранения	10
2.1.3.2	Настройка типа записи и расписания	10
2.1.3.3	Настройка расписания	11
2.1.3.4	Настройка шаблона	12
2.1.4	Управление пользователями.....	13
2.1.4.1	Изменение учетных записей	14

2.1.4.2 Редактирование учетной записи	14
2.1.4.3 Удаление учетной записи	15
2.1.5 Настройки системы	15
2.1.6 Настройка вида.....	16
2.1.6.1 Новый вид.....	16
2.1.6.2 Содержимое вида	17
2.1.6.3 Удаление вида.....	19
2.1.6.4 Сохранение настроек	19
2.2 Работа с программой.....	19
2.2.1 Просмотр живого видео	20
2.2.1.1 Возможности интерфейса живого видео.....	20
2.2.1.2 Переключение видов.....	21
2.2.1.3 Выбор камеры для просмотра.....	22
2.2.1.4 Управление PTZ	22
2.2.1.5 Консоль в окне видео	23
2.2.2 Воспроизведение.....	24
2.2.2.1 Интерфейс воспроизведения	24
2.2.2.2 Платформа воспроизведения	24
2.2.2.2.1 Переключение видов	24
2.2.2.2.2 Выбор камеры.....	25
2.2.2.2.3 Поиск видео	25
2.2.2.2.4 Воспроизведение записей.....	26
2.2.2.2.4.1 Синхронное воспроизведение	26
2.2.2.2.4.2 Независимое воспроизведение	27
2.2.2.2.4.3 Циклическое воспроизведение.....	28
2.2.2.3 Платформа экспорта.....	28
2.2.2.4 Удаленное воспроизведение	30
2.2.2.4.1 Выбор камеры для воспроизведения.....	30
2.2.2.4.2 Поиск видео	31
2.2.2.4.3 Воспроизведение	32
2.2.2.5 Экспорт записи.....	33
2.2.3 Электронная карта	34
2.2.3.1 Изменение электронной карты.....	34
2.2.3.1.1 Формирование карты	35
2.2.3.1.2 Добавление камеры	35
2.2.3.1.3 Добавление других элементов.....	36
2.2.3.2 Просмотр карты	37
3 Выход.....	38

1 Установка

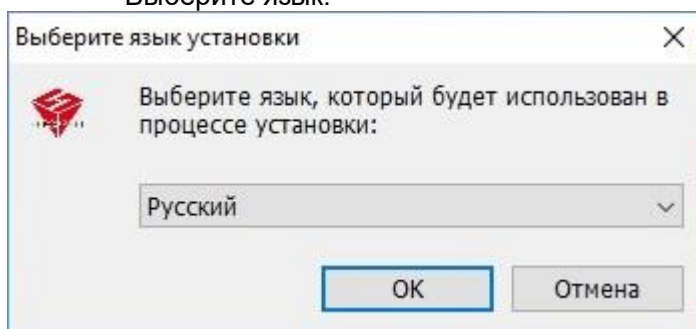
Выполните следующие шаги:



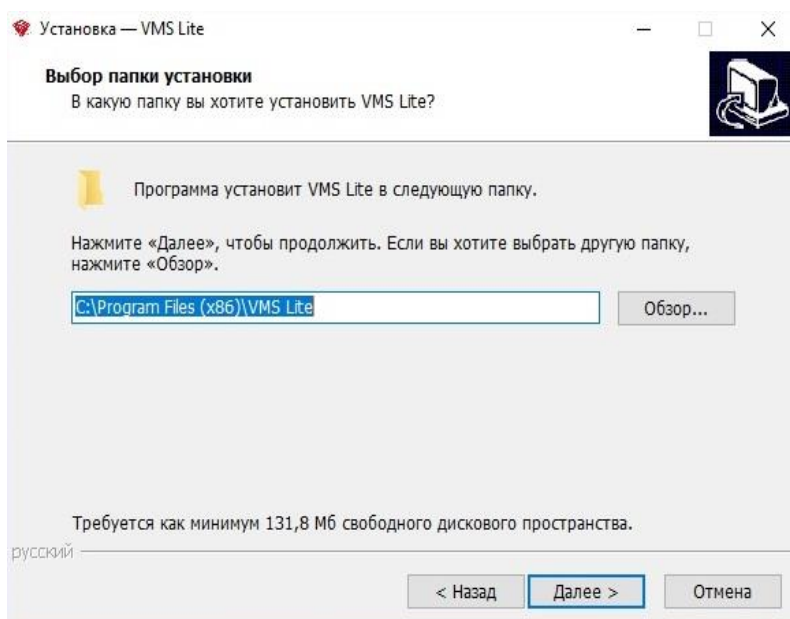
VMS Lite
Setup8.2.11.1 .

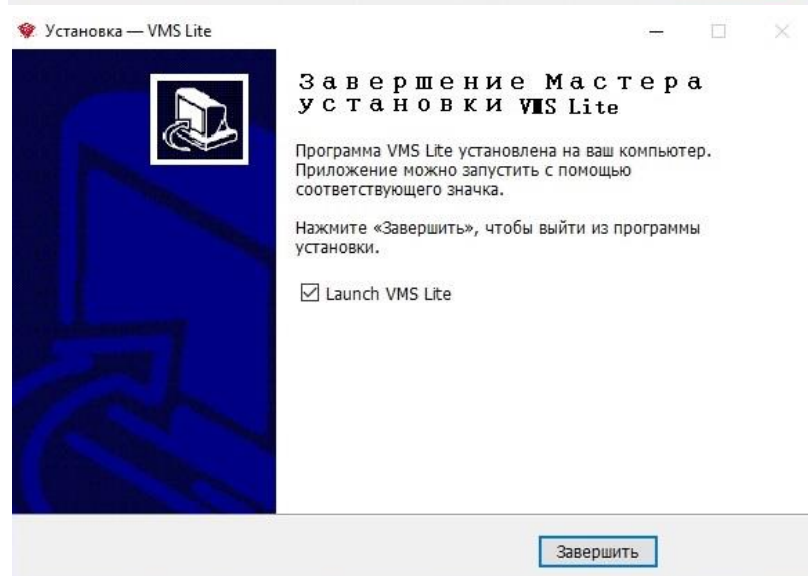
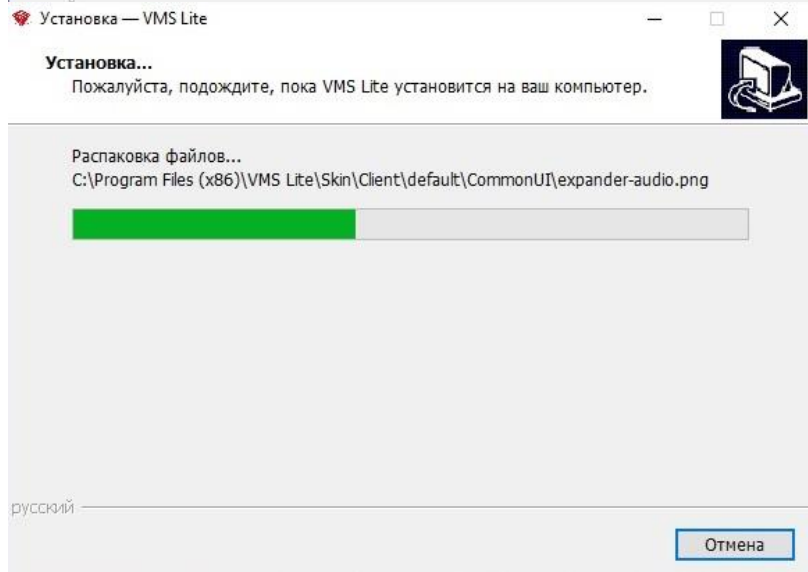
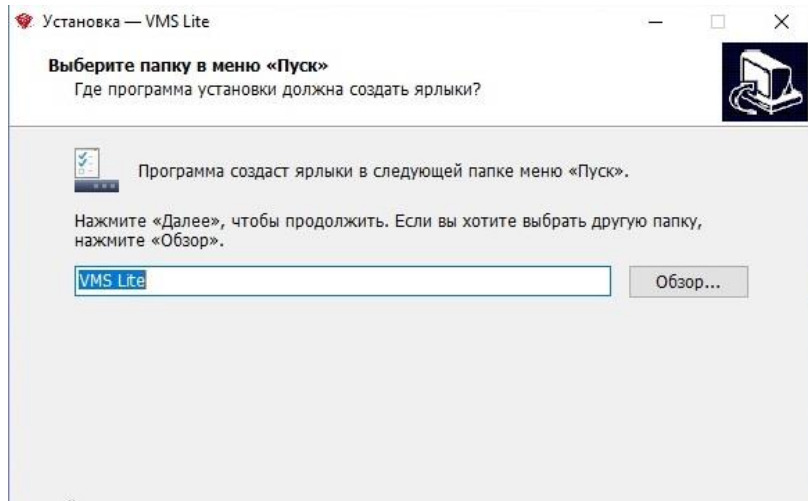
Шаг 1: Запустите программу установки

Выберите язык:




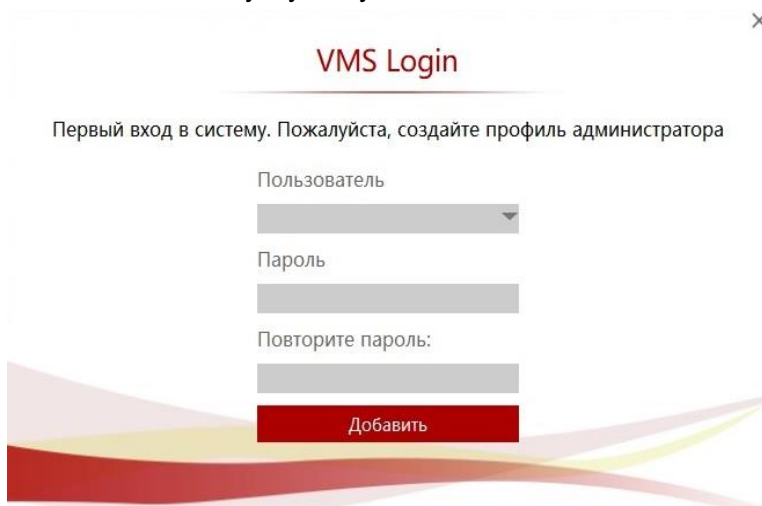
Шаг 2: Следуйте инструкциям на экране.





2 Работа с VMS Lite

Запустите программу с ярлыка на рабочем столе . При первом запуске Вам необходимо создать основную учетную запись.



Советы:

- Первая добавленная учетная запись является супер пользователем, то есть обладает самым высоким уровнем полномочий.
- В целях повышения безопасности задайте сложный пароль для этой учетной записи.

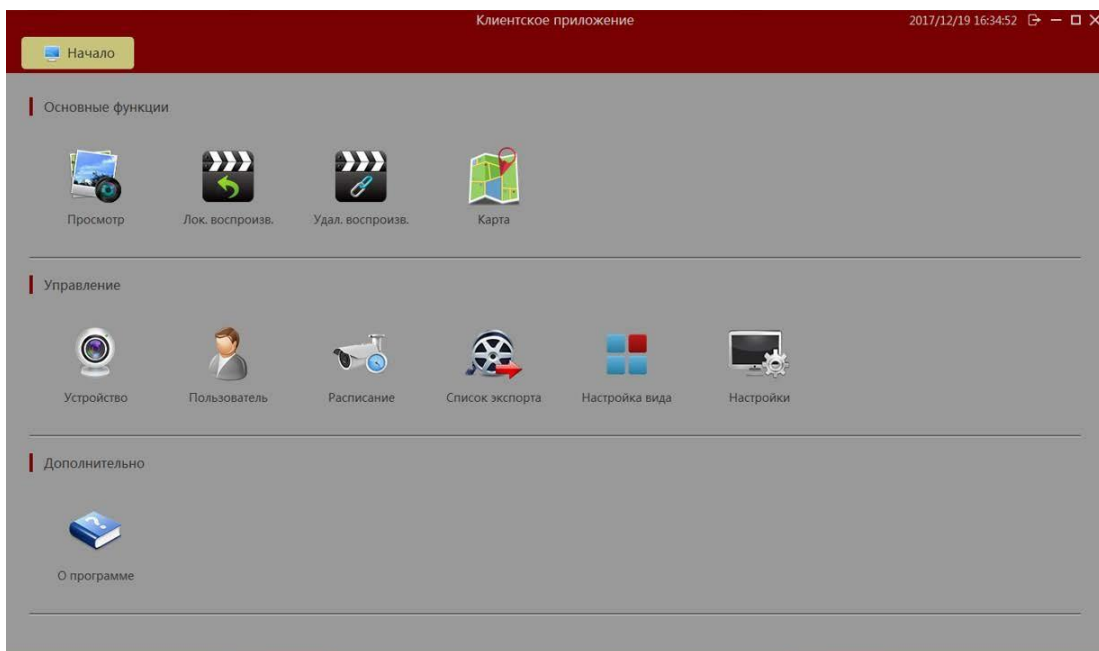
2.1 Управление

2.1.1 Вход в систему

В зависимости от уровня полномочий, пользователи разделяются на Администраторов и Операторов.



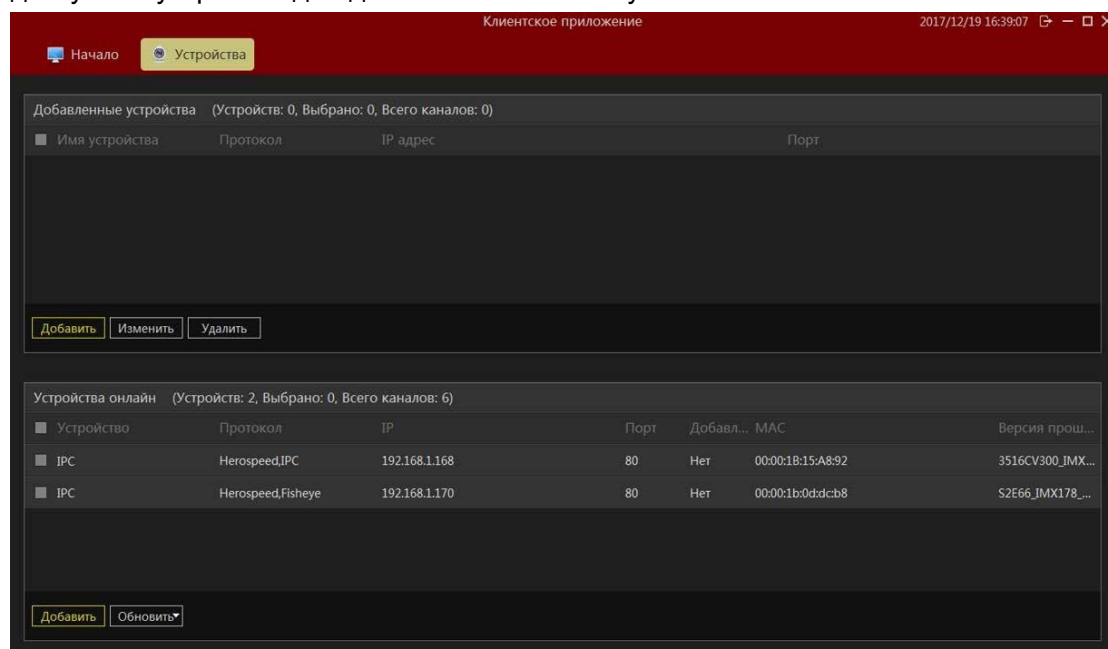
После авторизации вы попадете в основной интерфейс программы:



2.1.2 Устройства



Для поиска и добавления устройств в систему войдите в раздел **Устройства**. В следующем окне в нижней части экрана («Устройства онлайн») будет выведен список доступных устройств для добавления в систему.



2.1.2.1 Автоматическое добавление

Пометьте чек-боксы необходимых устройств и нажмите «Добавить». В следующем окне заполните поля «Имя» и «Пароль» и нажмите «Далее».

Добавить устройства

Введите IP адрес

Введите IP-адреса оборудования, которое требуется добавить в систему. Вы можете ускорить процесс сканирования, выбрав соответствующий протокол устройств. Если вы не введете логин-пароль, мы будем использовать значения по умолчанию. [Получить логин-пароль по умолчанию](#)

Добавить устройство

IP	Порт	Имя	Пароль	№ канала	Протокол	Статус
<input type="checkbox"/> 192.168.1.168	80			1	Herosped,IPC	
<input type="checkbox"/> 192.168.1.170	80			5	Herosped,Fishe	

Добавить P2P устройство

Серийный №	Имя	Пароль	№ канала	Протокол	Статус
<input type="checkbox"/>			1	P2P,IPC	

Далее Отмена

При успешной верификации вы увидите соответствующее сообщение в поле «Статус»:

Добавить устройства

Введите IP адрес

Введите IP-адреса оборудования, которое требуется добавить в систему. Вы можете ускорить процесс сканирования, выбрав соответствующий протокол устройств. Если вы не введете логин-пароль, мы будем использовать значения по умолчанию. [Получить логин-пароль по умолчанию](#)

Добавить устройство

IP	Порт	Имя	Пароль	№ канала	Протокол	Статус
<input checked="" type="checkbox"/> 192.168.1.168	80	admin	•••••	1	Herosped,IPC	Создано успешно
<input checked="" type="checkbox"/> 192.168.1.170	80	admin	•••••	5	Herosped,Fishe	Создано успешно

Добавить P2P устройство

Серийный №	Имя	Пароль	№ канала	Протокол	Статус
<input type="checkbox"/>			1	P2P,IPC	

2 из 2 устройств будет добавлено в систему.

Добавить Отмена

Либо при ошибке:

Добавить устройства

Введите IP адрес

Введите IP-адреса оборудования, которое требуется добавить в систему. Вы можете ускорить процесс сканирования, выбрав соответствующий протокол устройств. Если вы не введете логин-пароль, мы будем использовать значения по умолчанию. [Получить логин-пароль по умолчанию](#)

Добавить устройство

IP	Порт	Имя	Пароль	№ канала	Протокол	Статус
<input checked="" type="checkbox"/> 192.168.1.168	80	admin	•••••	1	Herosped,IPC	Создано успешно
<input type="checkbox"/> 192.168.1.170	80			5	Herosped,Fishe	Сбой соединения

Добавить P2P устройство

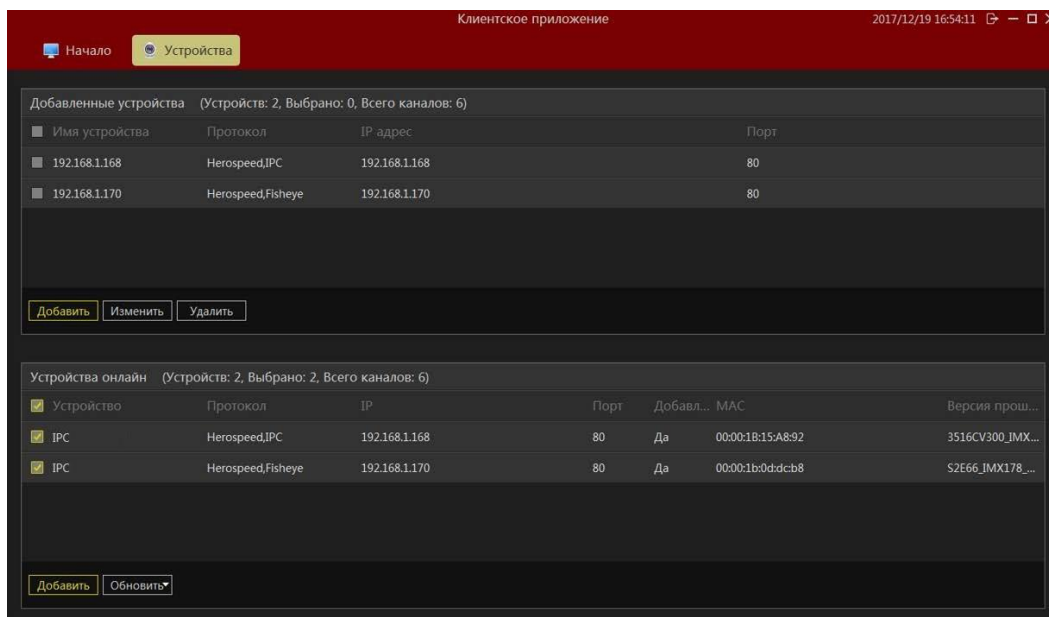
Серийный №	Имя	Пароль	№ канала	Протокол	Статус
<input type="checkbox"/>			1	P2P,IPC	

1 из 2 устройств будет добавлено в систему.

Добавить Отмена

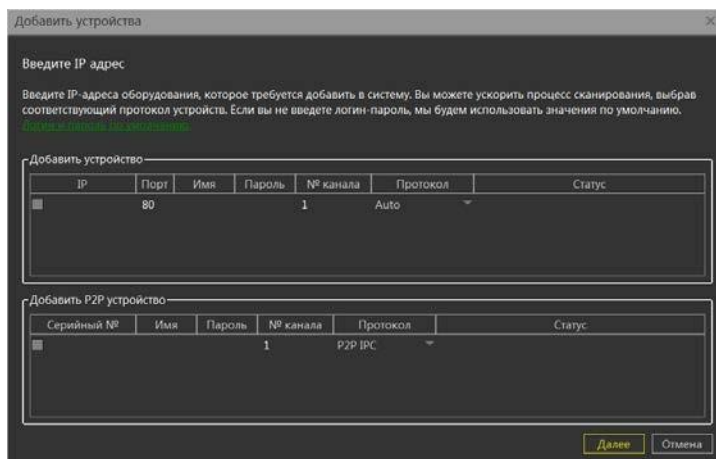
Повтор

После успешного прохождения верификации нажмите «Добавить». Ваши устройства появятся в списке добавленных в верхней части окна и будут доступны для работы.

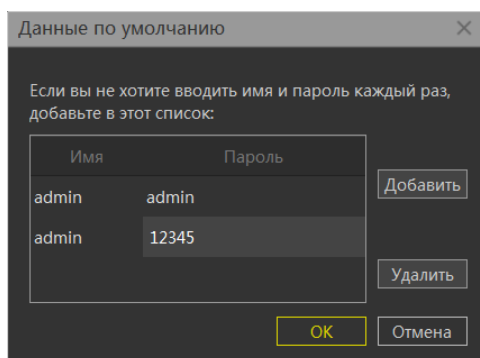


2.1.2.2 Автоматическая верификация устройств

Для удобства добавления устройств можно выбрать автоматическую проверку данных для входа. Войдите в соответствующее окно и нажмите на ссылку «Логин и пароль по умолчанию» в описательной части окна:



В следующем окне нажмите «Добавить» и заполните соответствующие поля значениями, которые будут использоваться в дальнейшем для автоматической верификации.

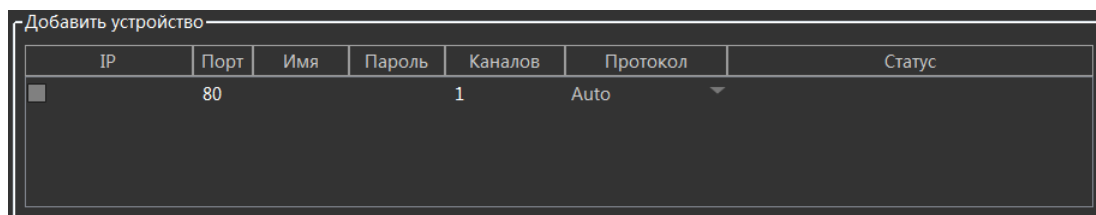


2.1.2.3 Ручное добавление

Нажмите «Добавить» в верхнем окне «Добавленные устройства».

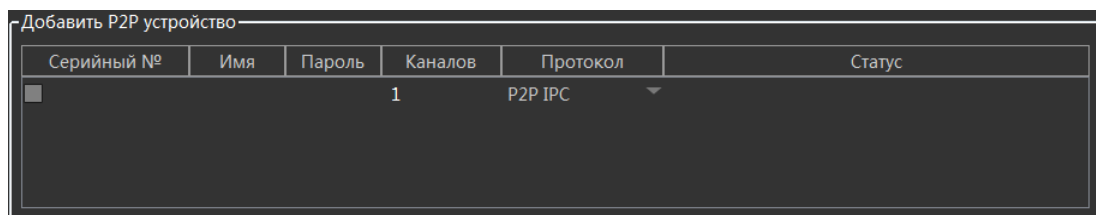
2.1.2.3.1 Добавление по IP адресу

Введите IP-адрес или имя домена, номер порта, имя пользователя, пароль, и количество каналов, а также тип протокола:



2.1.2.3.2 Добавление по R2P идентификатору

Также заполните соответствующие поля.



2.1.2.4 Изменение настроек устройств

Выделите строку в «Добавленных устройствах» и нажмите «Изменить»:

Имя устройства	Протокол	IP адрес	Порт
192.168.1.168	Herospeed,IPC	192.168.1.168	80
192.168.1.170	Herospeed,Fisheye	192.168.1.170	80

В следующем окне вы можете изменить параметры подключения, в том числе присвоить Вашему устройству новое смысловое имя:

Изменить устройство

Имя: My office

IP: 192.168.1.168

Порт: 80

Протокол: Herospeed,IPC

Каналов: 1

Пользователь: admin

Пароль: ••••

OK Отмена

Замечание: неактивные поля недоступны для изменения.

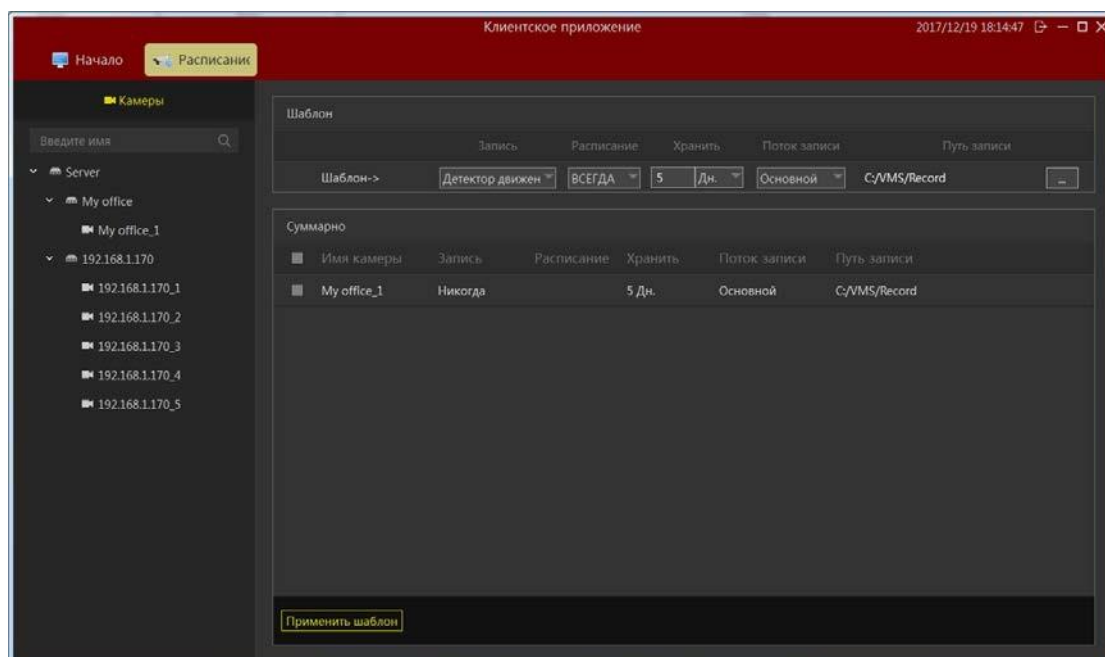
2.1.2.5 Удаление устройств из системы

Выделите строку либо отметьте чекбокс для одного или нескольких устройств. Нажмите кнопку «Удалить».

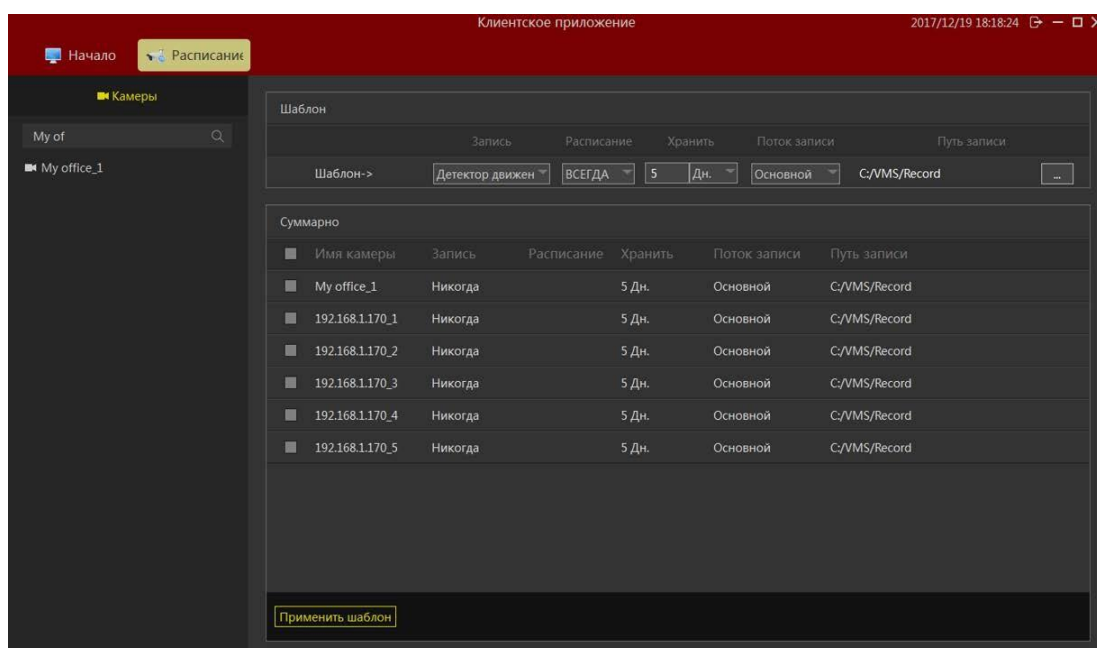
2.1.3 Настройка расписания



Войдите в раздел **Расписание**. Разверните список устройств и каналов в левой части окна.



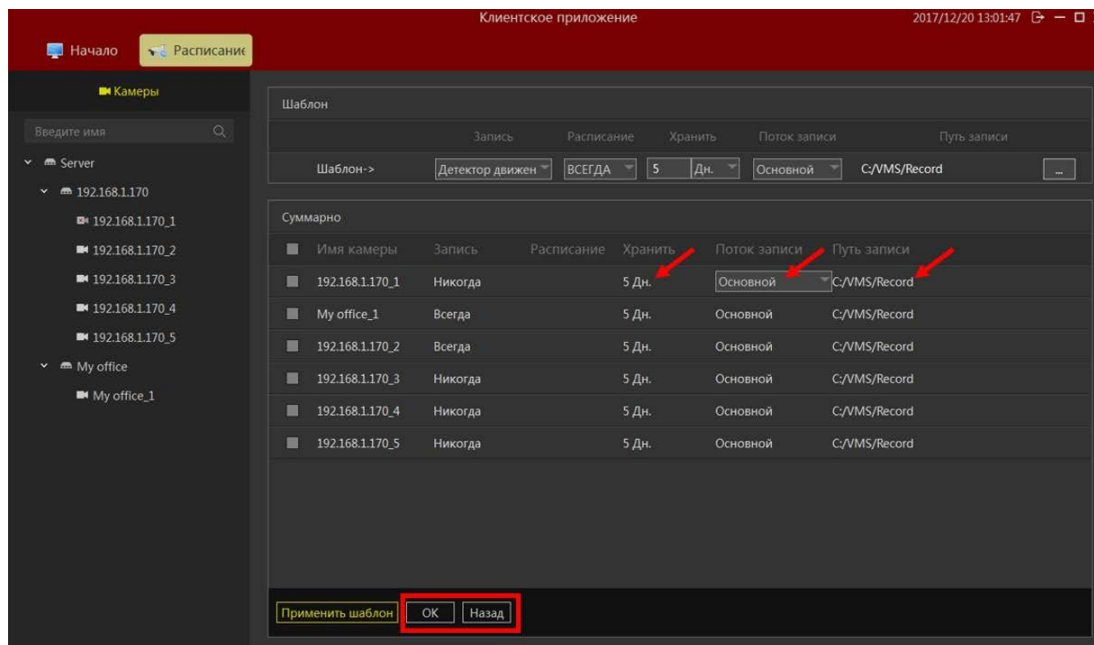
Вы можете осуществить контекстный поиск нужного устройства, введя в поле поиска искомую комбинацию символов. Релевантные имена будут показаны автоматически:



Вы также можете осуществить ручной поиск, нажав .

2.1.3.1 Настройка хранилища, потока и времени хранения

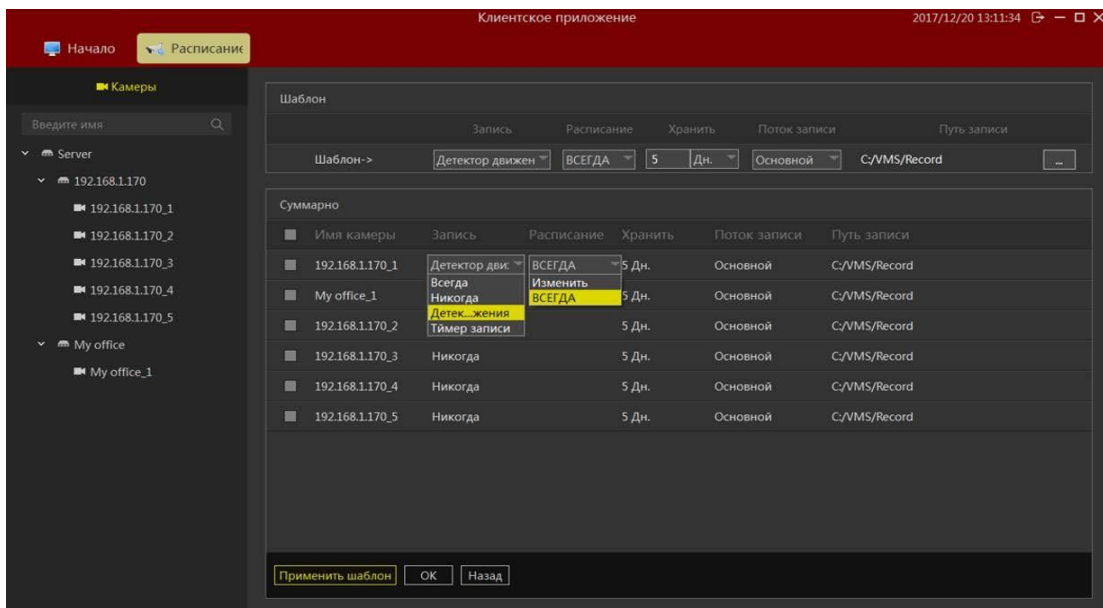
В выбранном устройстве кликните на поля в соответствующих столбцах для настройки параметров.



После изменения настроек нажмите «OK» для сохранения или «Назад» для отмены.

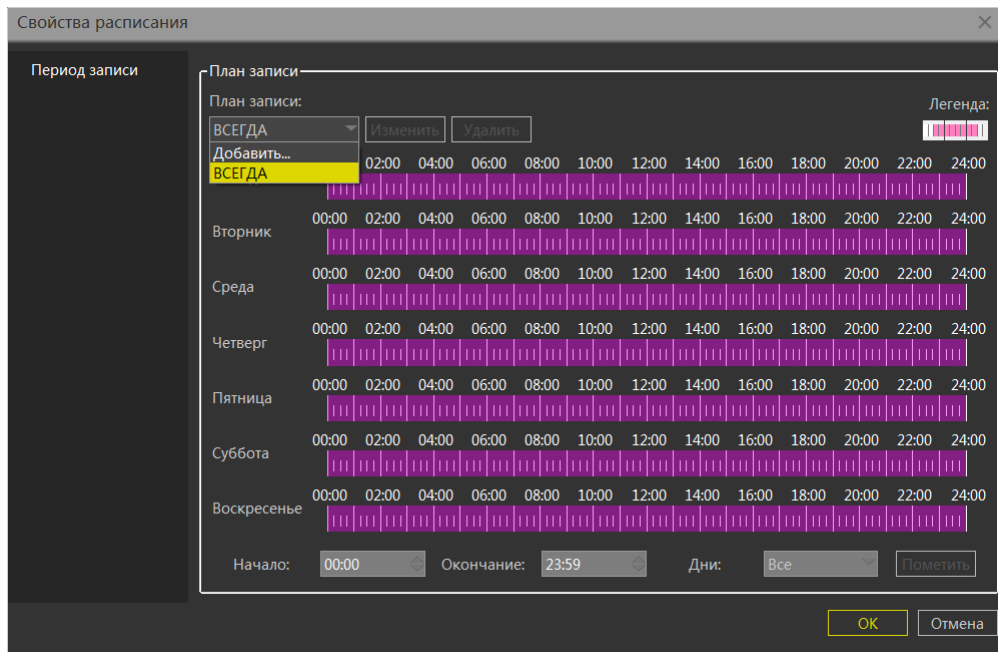
2.1.3.2 Настройка типа записи и расписания

Вы можете выбрать различные типы записи, а после этого выбрать необходимый тип расписания.

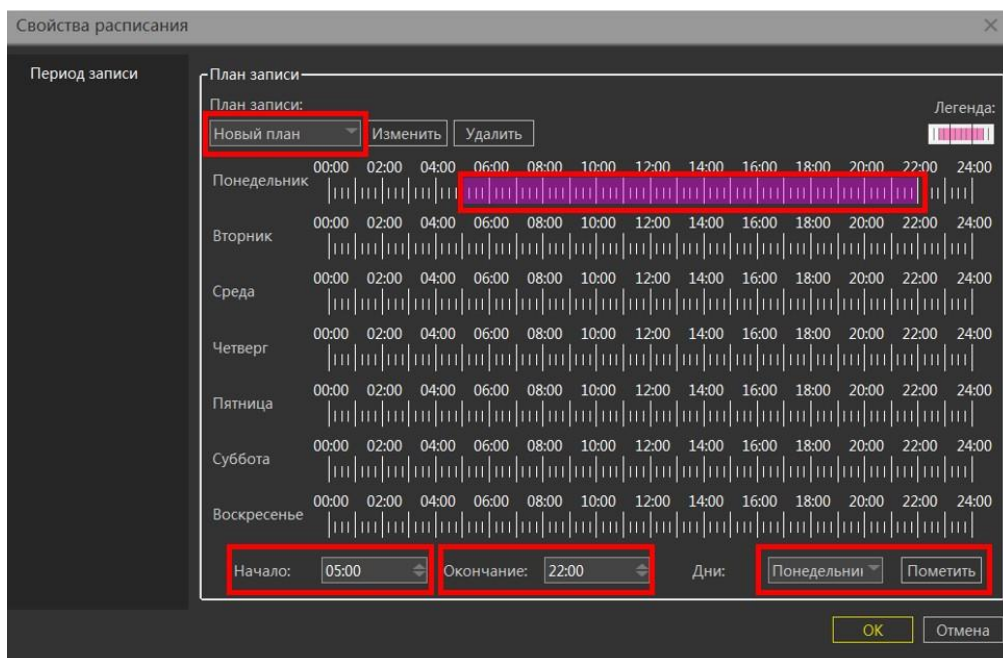


2.1.3.3 Настройка расписания

Вы можете изменить план записи, выбрав соответствующий пункт в выпадающем списке параметра «Расписание». В следующем окне вы можете произвести соответствующие настройки.



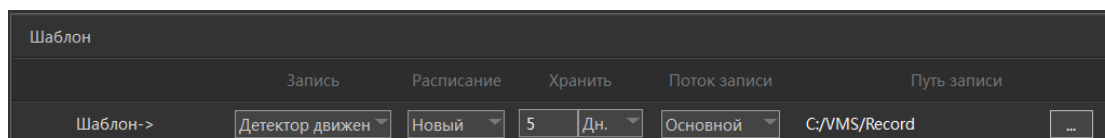
Используйте следующие поля для настройки перетаскиванием либо установкой значений:



Для сохранения настроек нажмите «ОК».

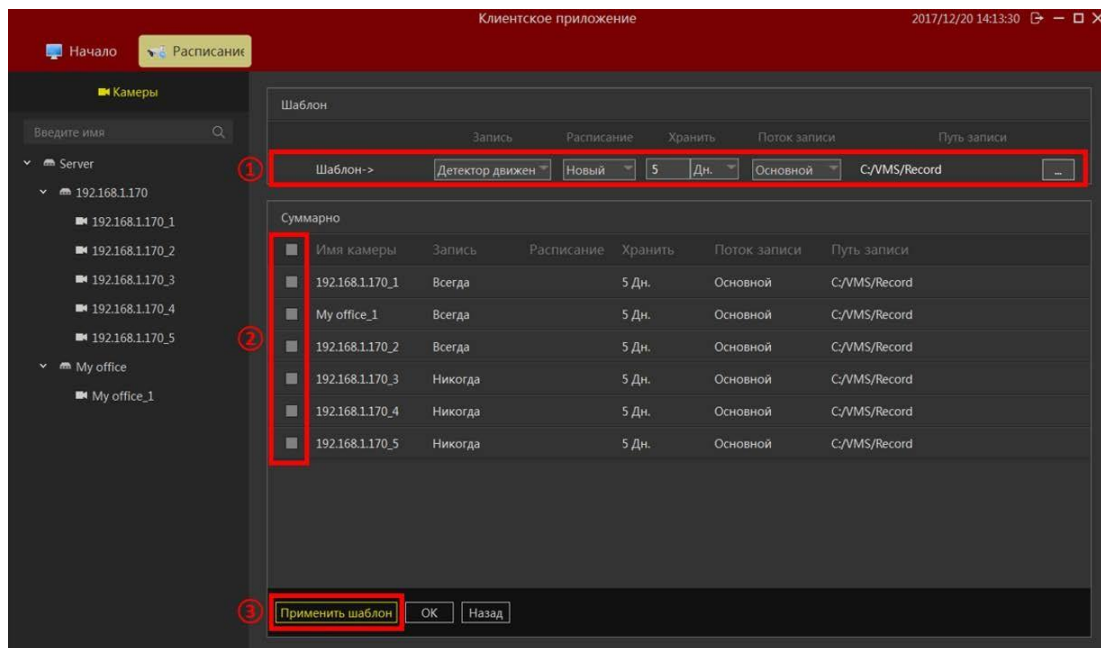
2.1.3.4 Настройка шаблона

При большом количестве настраиваемых каналов вы можете создать шаблон для ускорения настройки.



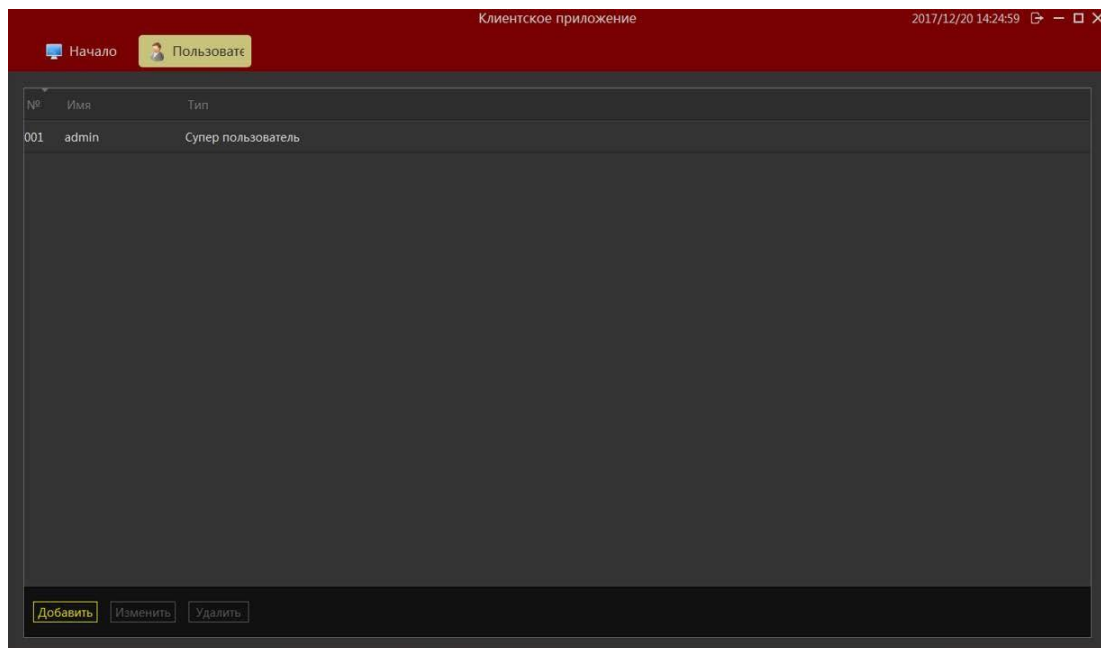
На картинке ниже:

- 1> Изменение шаблона;
- 2> Выбор устройств;
- 3> Применение шаблона к выбранным устройствам.



2.1.4 Управление пользователями

Вы можете добавлять, удалять, изменять учетные записи пользователей.



2.1.4.1 Изменение учетных записей

Нажмите «Добавить» и в следующем окне введите необходимую информацию.

Полномочия	Камера	Просм.	PTZ	Ручная запись	Воспр.	Экспорт AVI	Тревога
<input checked="" type="checkbox"/> Просм.	<input checked="" type="checkbox"/> My office_1	<input checked="" type="checkbox"/>	<input checked="" type="checkbox"/>	<input checked="" type="checkbox"/>	<input checked="" type="checkbox"/>	<input checked="" type="checkbox"/>	<input checked="" type="checkbox"/>
<input checked="" type="checkbox"/> Воспр.	<input checked="" type="checkbox"/> 192.168.1.170_1	<input checked="" type="checkbox"/>	<input checked="" type="checkbox"/>	<input checked="" type="checkbox"/>	<input checked="" type="checkbox"/>	<input checked="" type="checkbox"/>	<input checked="" type="checkbox"/>
<input checked="" type="checkbox"/> Настр. видов	<input checked="" type="checkbox"/> 192.168.1.170_2	<input checked="" type="checkbox"/>	<input checked="" type="checkbox"/>	<input checked="" type="checkbox"/>	<input checked="" type="checkbox"/>	<input checked="" type="checkbox"/>	<input checked="" type="checkbox"/>
<input checked="" type="checkbox"/> Все камеры	<input checked="" type="checkbox"/> 192.168.1.170_3	<input checked="" type="checkbox"/>	<input checked="" type="checkbox"/>	<input checked="" type="checkbox"/>	<input checked="" type="checkbox"/>	<input checked="" type="checkbox"/>	<input checked="" type="checkbox"/>

Элемент	Функция
Тип	Тип учетной записи: Администратор или Оператор
Имя	Имя учетной записи
Пароль	Установите пароль для данного пользователя
Повтор пароля	Проверка введенного пароля
Полномочия	Права данного пользователя

Замечания. В системе может быть только один Супер пользователь, который создается при первом запуске программы. Супер пользователь может создавать учетные записи Администратора и Оператора. Администратор может создавать только учетные записи Оператора.

2.1.4.2 Редактирование учетной записи

Вы можете управлять как своей учетной записью, так и записью с более низким уровнем полномочий. Для этого выберите аккаунт для изменения и нажмите «Изменить» в нижней части окна «Пользователи». В следующем диалоговом окне произведите необходимые изменения и нажмите «ОК» для сохранения.

Замечание. Поля, недоступные для изменения будут неактивны.

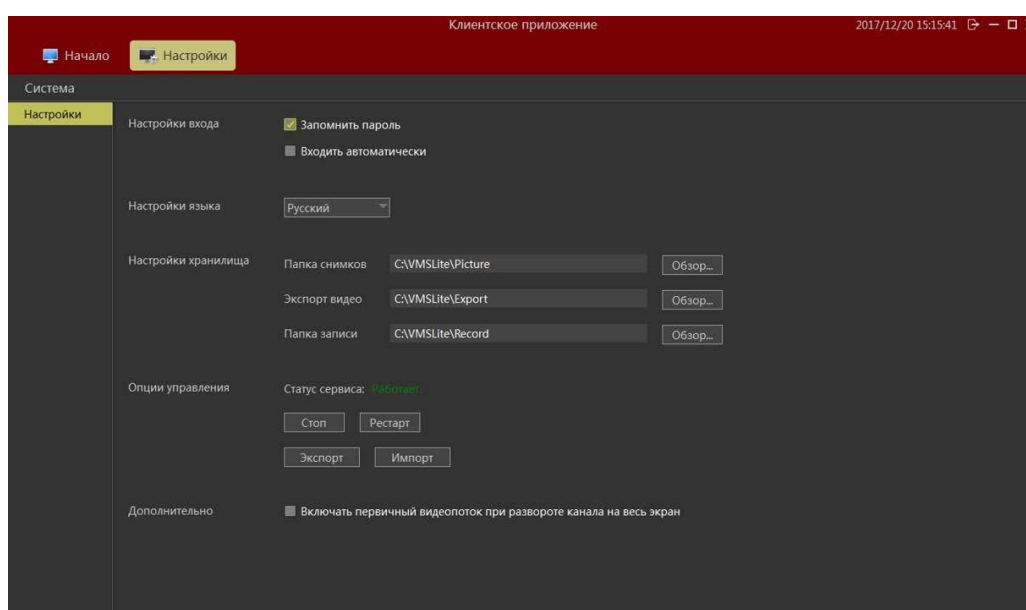
2.1.4.3 Удаление учетной записи

Для удаления пользователя из системы выделите его в списке учетных записей и нажмите «Удалить» в нижней части окна.

Замечание. Вы можете удалить только пользователя с более низким, чем у Вас, уровнем полномочий и не активным в данный момент.

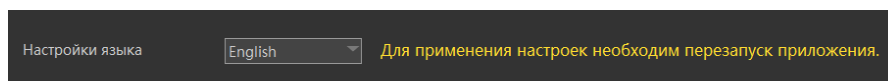
2.1.5 Настройки системы

В этом разделе вы можете настроить общие параметры для входа в систему, язык интерфейса, пути хранилища, фоновую работу сервиса VMS.



Внесите изменения в соответствующие поля и нажмите появившуюся кнопку «ОК» в нижней части окна.

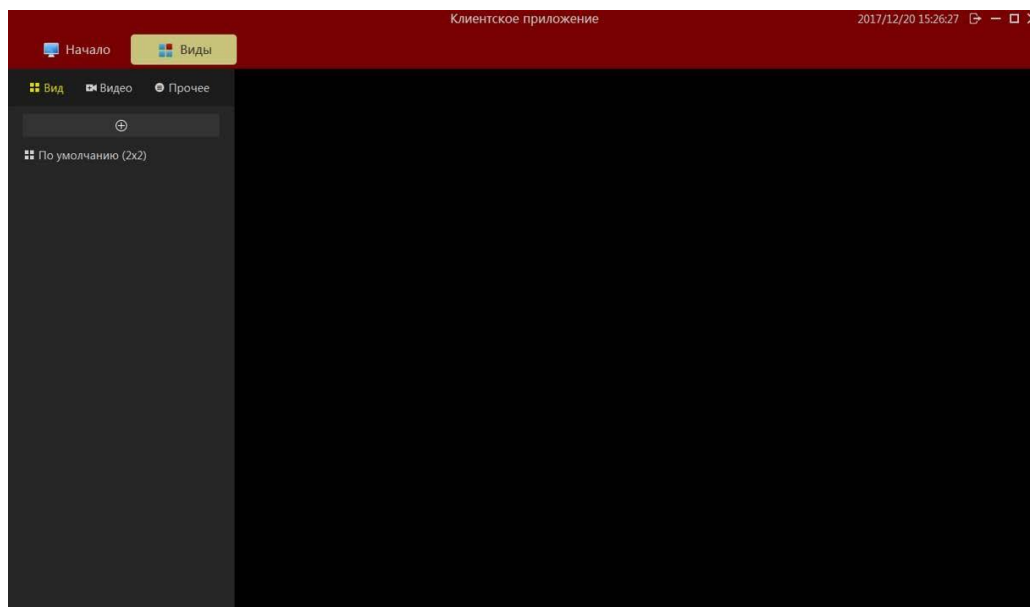
Для некоторых изменений потребуется перезапуск VMS Lite, о чем вы получите предупреждение:




Здесь же вы можете управлять работой сервиса VMS.

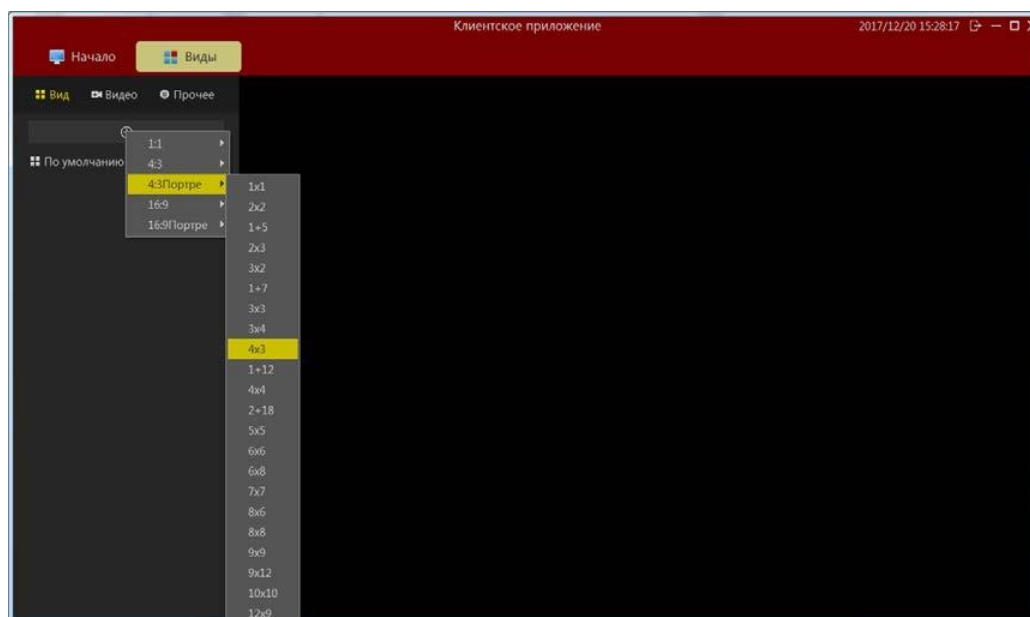
2.1.6 Настройка вида

В этом разделе вы можете настроить конфигурацию и содержимое основного окна просмотра для быстрого переключения видео областей.



2.1.6.1 Новый вид

Нажмите кнопку добавления вида  и из списка шаблонов выберите нужный:



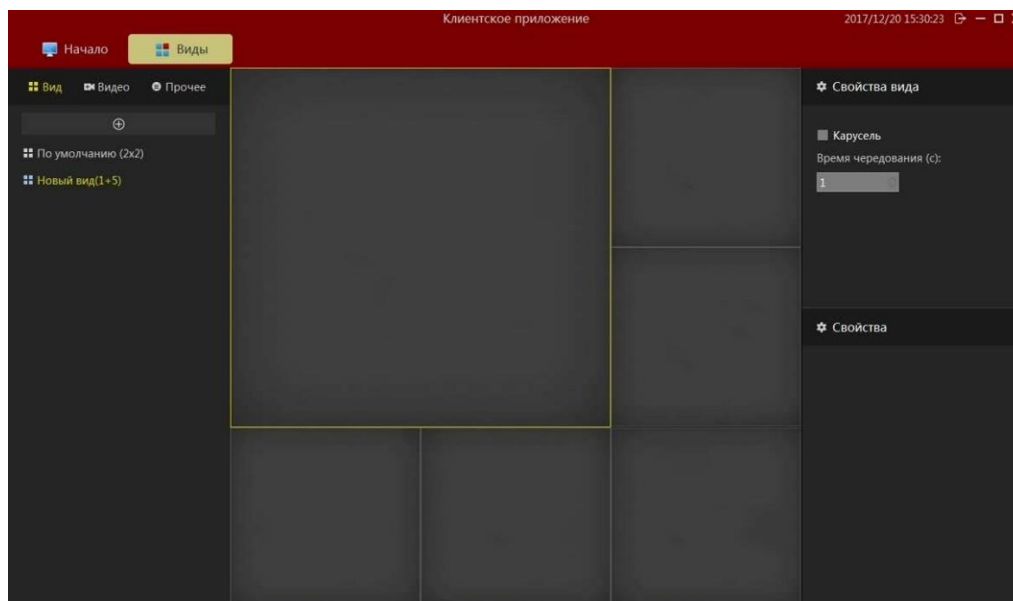
Вы можете переименовать новый вид, щелкнув дважды по его названию.

2.1.6.2 Содержимое вида

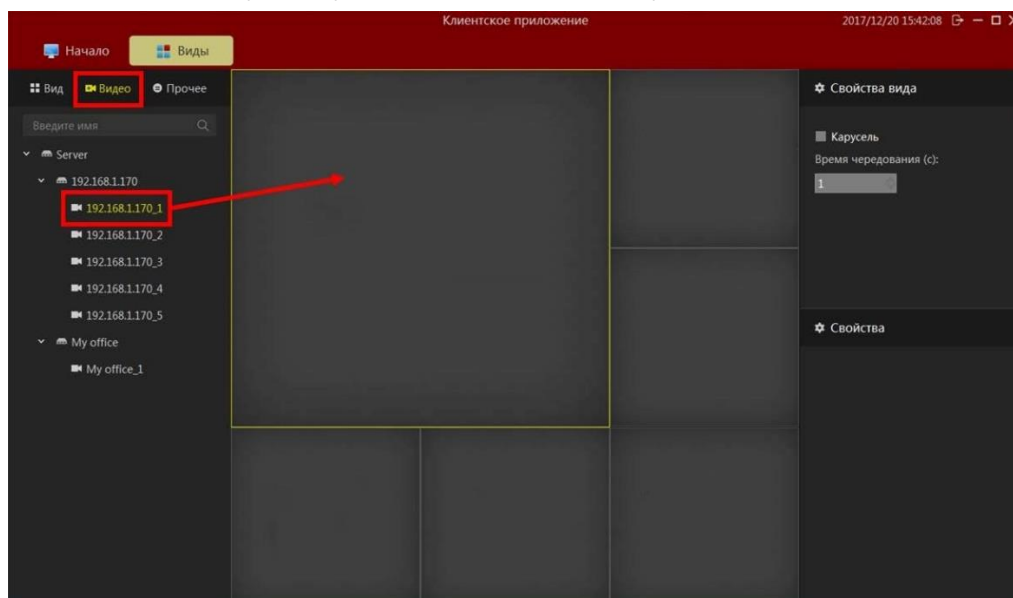
Каждое окно вида может иметь содержимое одного из четырех типов:

1. Отображение видео потока от устройства;
2. Статичное изображение;
3. Страница HTML;
4. Чередование видео потоков от различных устройств («Карусель»).

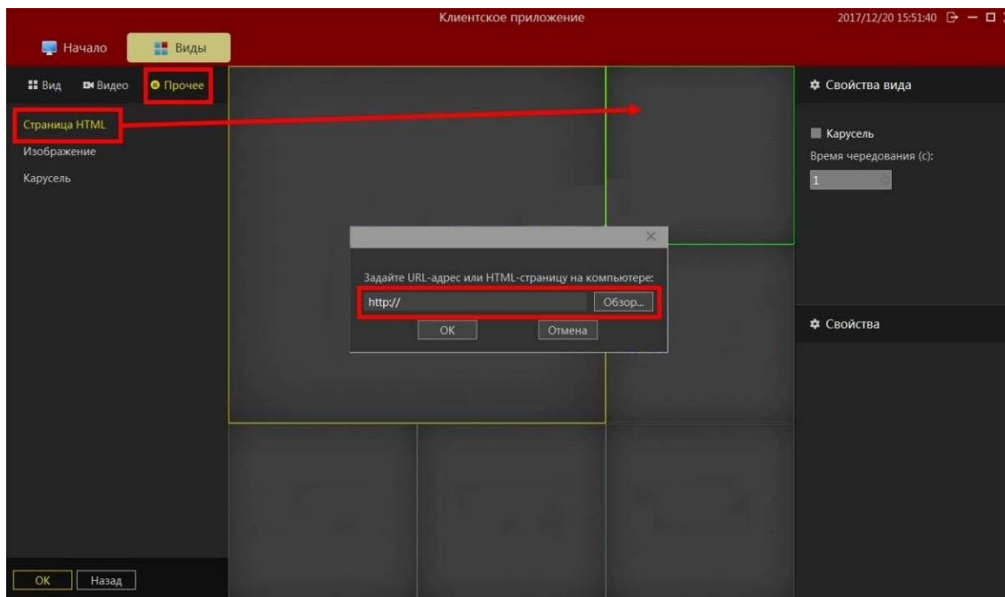
Выделите один из видов на панели слева.



1> Для отображения видео потока перейдите на вкладку «Видео» и просто перетащите нужное устройство в соответствующее окно:



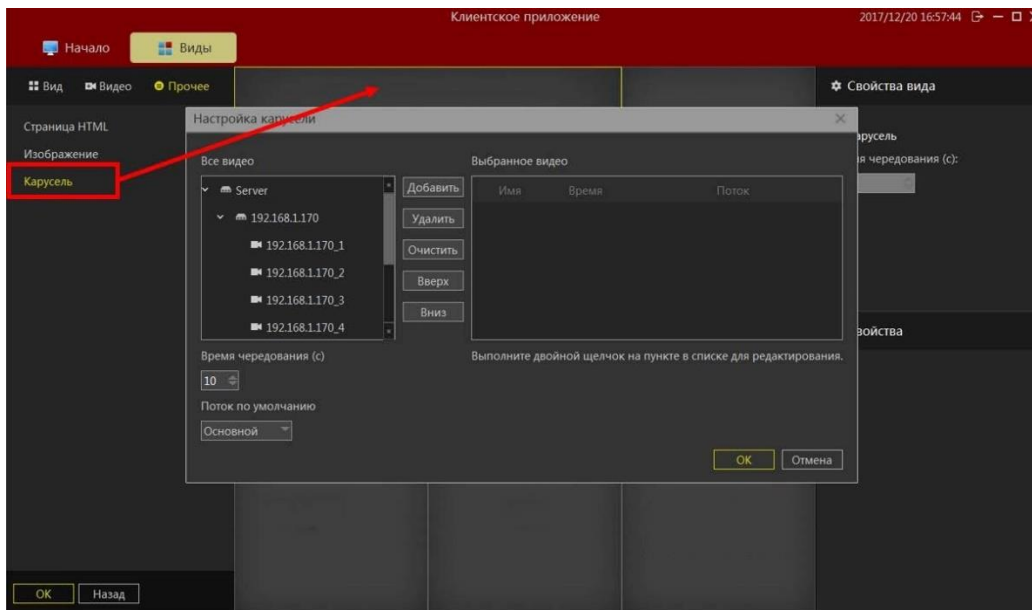
2> Для отображения страницы HTML переключитесь на вкладку «Прочее», перетащите строку «Страница HTML» в нужное окно и в появившийся запрос введите URL адрес либо откройте веб страницу, находящуюся на Вашем ПК.



3> Аналогично поступите с изображением.

4> Для настройки последовательного отображения каналов (чередование или Карусель) сделайте следующее:

- a. Выберите «Карусель»;
- b. Перетащите в любое окно;
- c. В новом окне в правой части последовательно выбирайте нужные каналы и нажатием на кнопку «Добавить», сформируйте список для чередования в левой части «Выбранное видео»;
- d. Установите время чередования (минимально 10 сек);
- e. Установите тип потока по умолчанию.



2.1.6.3 Удаление вида

Удаление производится по нажатию правой кнопки мыши на имени вида.

2.1.6.4 Сохранение настроек

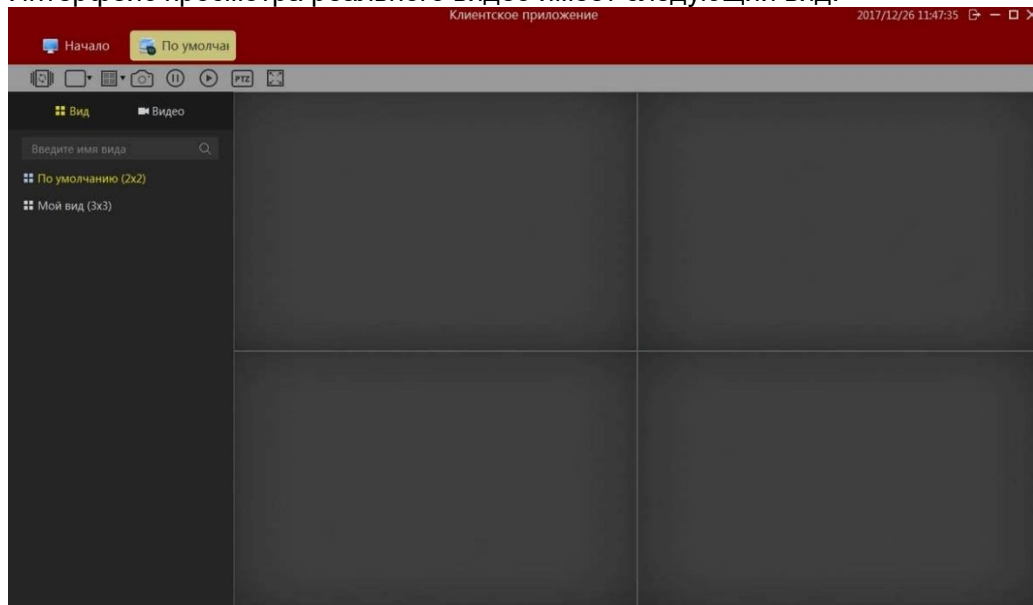
После всех настроек нажмите на кнопку «ОК» в нижней части экрана.

2.2 Работа с программой

После настройки всех параметров вы сможете использовать все функции VMS Lite: просмотр в реальном времени, воспроизведение, электронные карты, и другие функции.

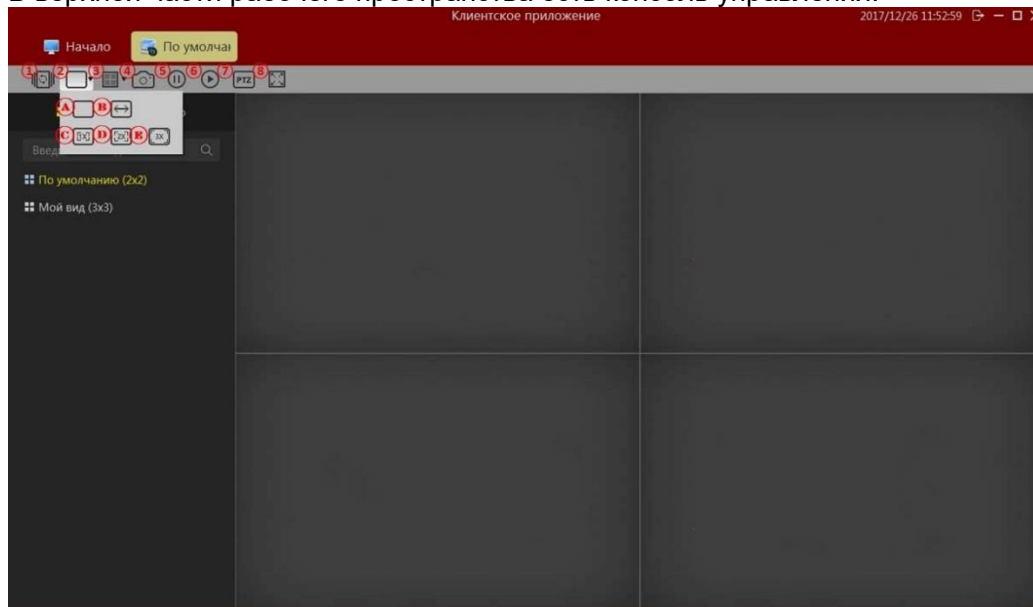
2.2.1 Просмотр живого видео

Интерфейс просмотра реального видео имеет следующий вид:



2.2.1.1 Возможности интерфейса живого видео

В верхней части рабочего пространства есть консоль управления:



1> Карусель: последовательное отображение (чередование) каналов.

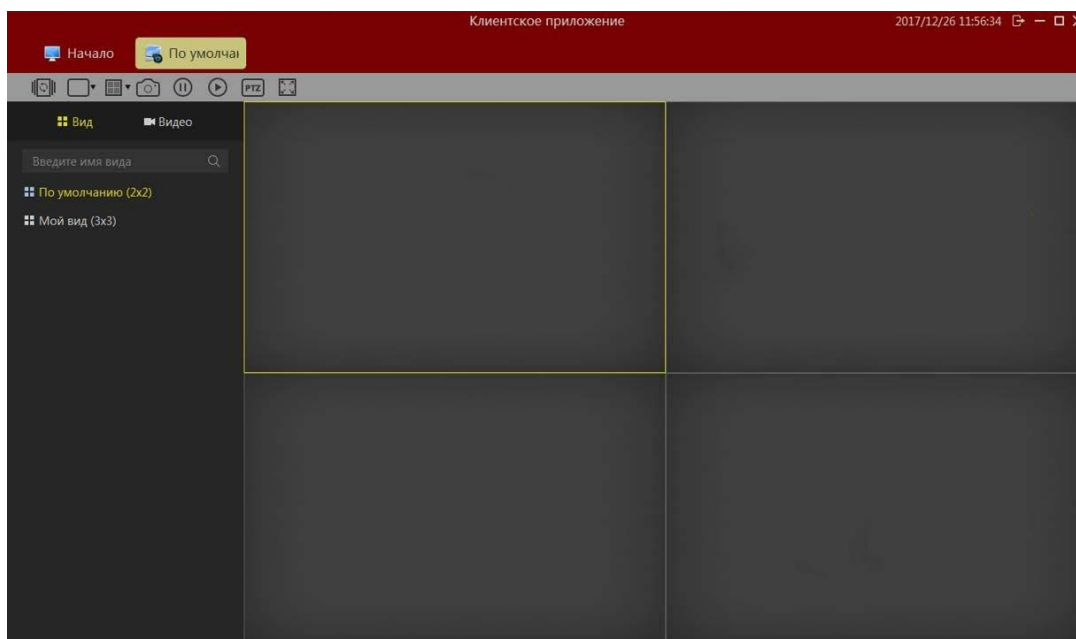
2> Размер изображения:

- a. Нормальный: в реальном масштабе;
- b. Растянутый: по размеру окна;

- с. 1X: нет увеличения;
 - d. 2X: увеличение в 2 раза;
 - e. 3X: увеличение в 3 раза.
- 3> Шаблоны: выбор количества и расположения окон.
 - 4> Снимок: сохранение текущего кадра активного окна.
 - 5> Остановить все каналы видео.
 - 6> Запустить все каналы видео.
 - 7> Управление PTZ (работает только с соответствующими камерами).
 - 8> Во весь экран: полноэкранное представление. Для выхода из этого режима нажмите Esc на клавиатуре или вызовите подменю правым кликом мыши на любом участке экрана.

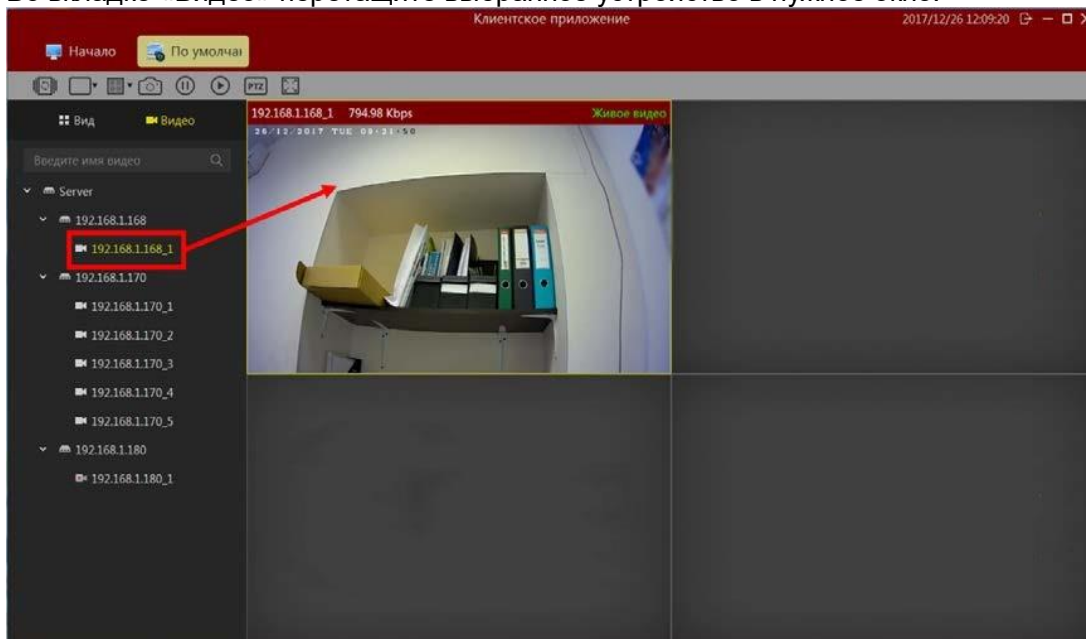
2.2.1.2 Переключение видов

Вкладка «Вид»: здесь вы можете выбрать нужный макет из ранее созданных макетов конфигурации окон просмотра.



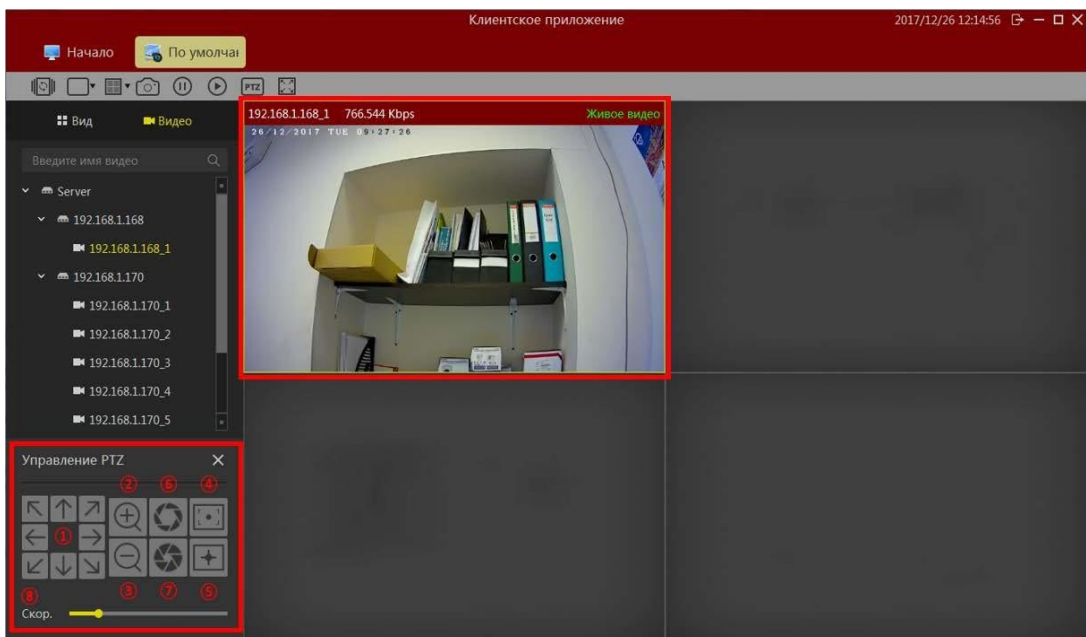
2.2.1.3 Выбор камеры для просмотра

Во вкладке «Видео» перетащите выбранное устройство в нужное окно.



2.2.1.4 Управление PTZ

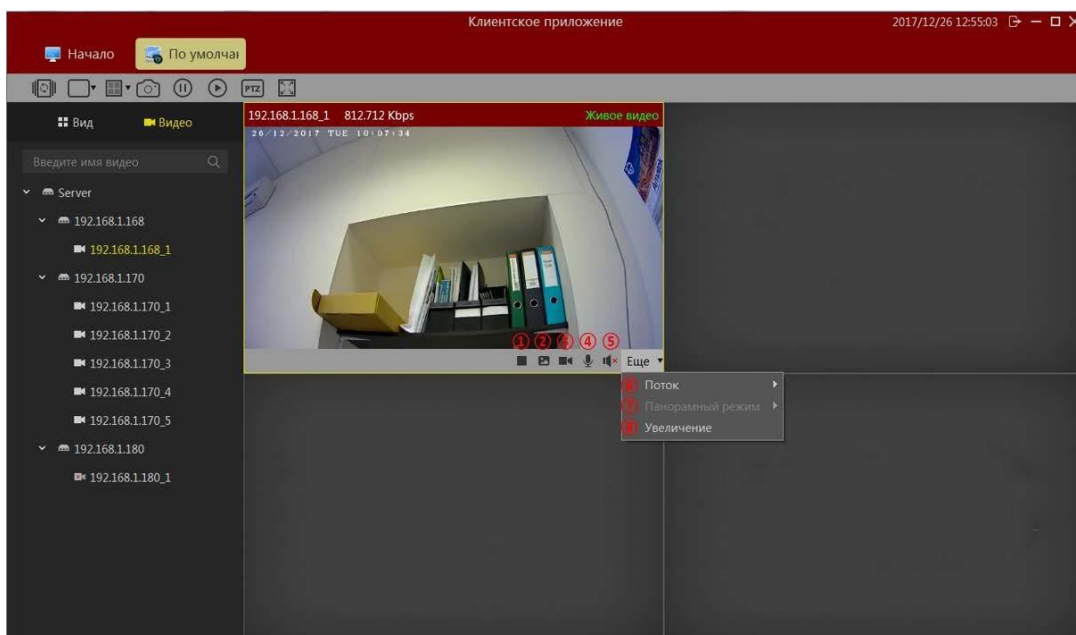
- Переключитесь на окно с камерой, поддерживающей функции PTZ.
- В консоли управления нажмите кнопку «PTZ».



- 1> Кнопки направления;
- 2> Увеличение;
- 3> Уменьшение;
- 4> Дальний фокус;
- 5> Ближний фокус;
- 6> Открыть диафрагму;
- 7> Закрыть диафрагму;
- 8> Скорость движения.

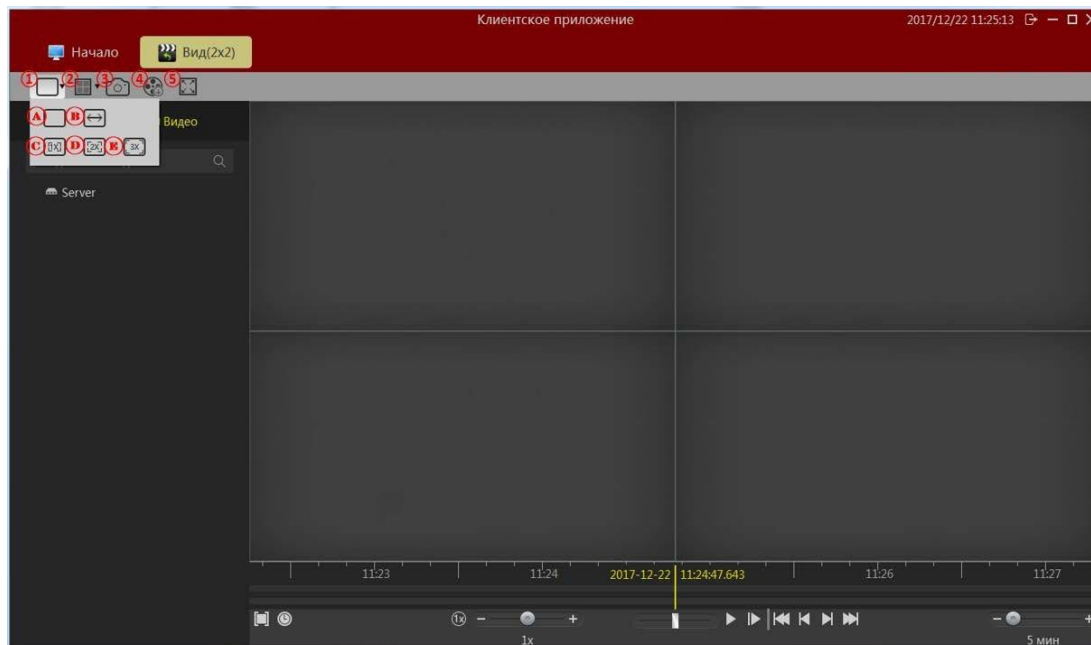
2.2.1.5 Консоль в окне видео

1. Остановка/пуск видео;
2. Снимок;
3. Локальная запись;
4. Включение интеркома;
5. Включение звука камеры;
6. Переключение потока;
7. Панорамный режим.
8. Цифровое увеличение.



2.2.2 Воспроизведение

2.2.2.1 Интерфейс воспроизведения



1> Размер изображения:

- A. Нормальный: оригинальный размер;
- B. Растянутый: по размеру окна;
- C. 1X: нормальный масштаб;
- D. 2X: увеличение в 2 раза;
- E. 3X: увеличение в 3 раза.

2> Шаблоны: выбор количества и расположения окон.

3> Снимок: сохранение текущего кадра активного окна.

4> Экспорт: платформа воспроизведения для экспорта выбранного в настоящее время окна воспроизведения видео.

5> Во весь экран: полноэкранный просмотр. Для выхода из этого режима нажмите Esc на клавиатуре или вызовите подменю правым кликом мыши на любом участке экрана

2.2.2.2 Платформа воспроизведения

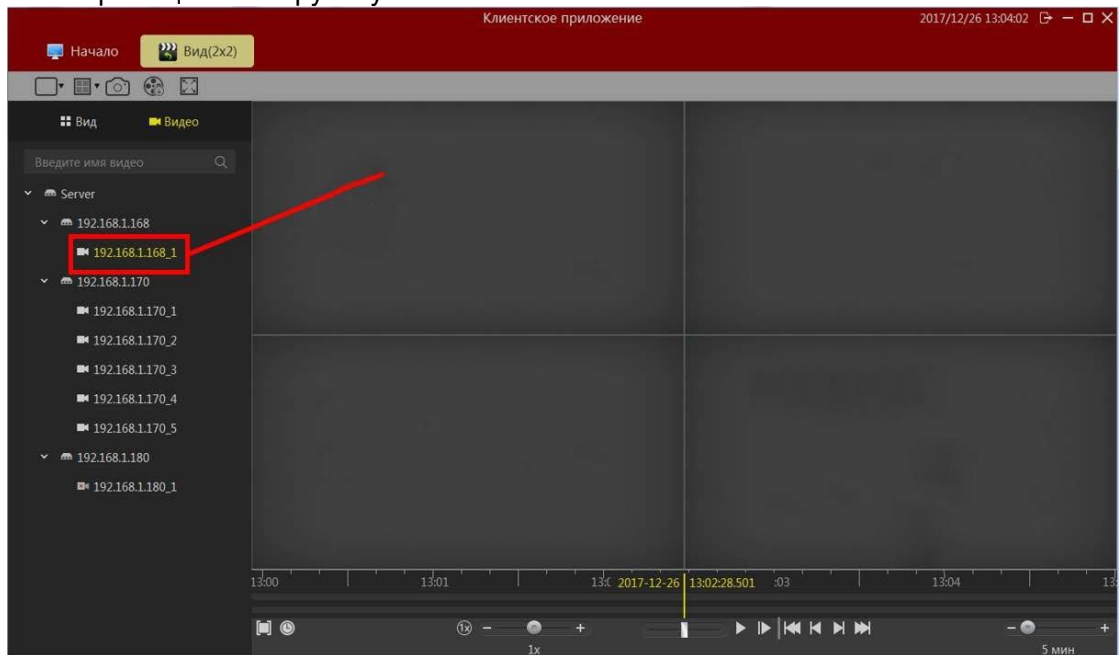
2.2.2.2.1 Переключение видов

Вкладка «Вид»: здесь вы можете выбрать нужный макет из ранее созданных макетов конфигурации окон просмотра.



2.2.2.2 Выбор камеры

Перетащите камеру в нужное окно.



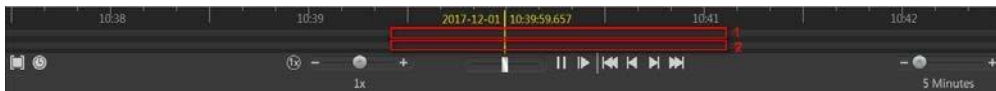
2.2.2.2.3 Поиск видео

Перейдите в интерфейс воспроизведения. В нижней части экрана расположена шкала времени.

Здесь:

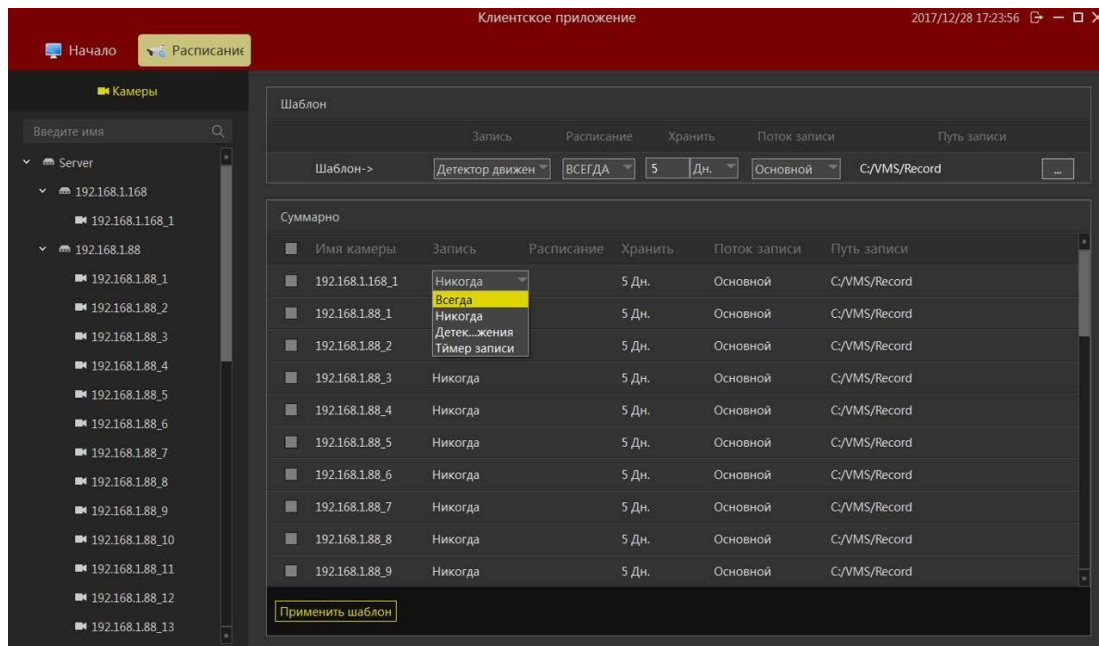
- 1> Запись видео в активном окне;

2> Суммарная запись видео во всех окнах данного вида.



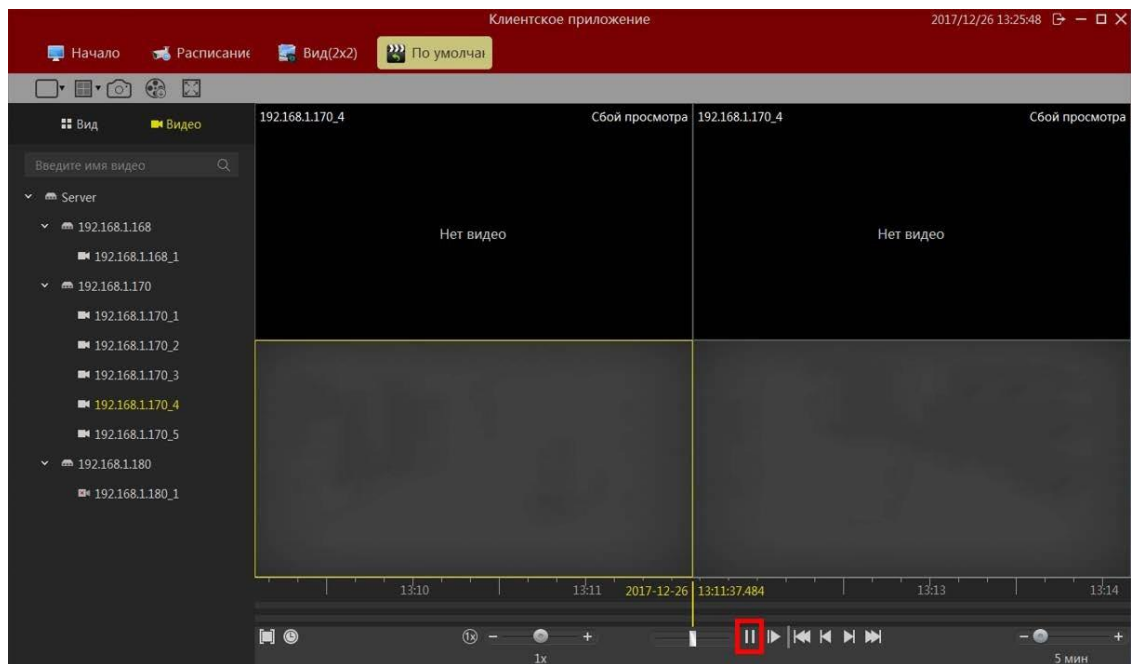
2.2.2.2.4 Воспроизведение записей

Замечание: Необходимым условием воспроизведения сохраненных на HDD записей видео является разрешение записи в разделе «Расписание»:



2.2.2.2.4.1 Синхронное воспроизведение

Нажмите на кнопку старта воспроизведения. Все каналы данного вида одновременно запустятся на воспроизведение.



Функции органов управления синхронного воспроизведения:



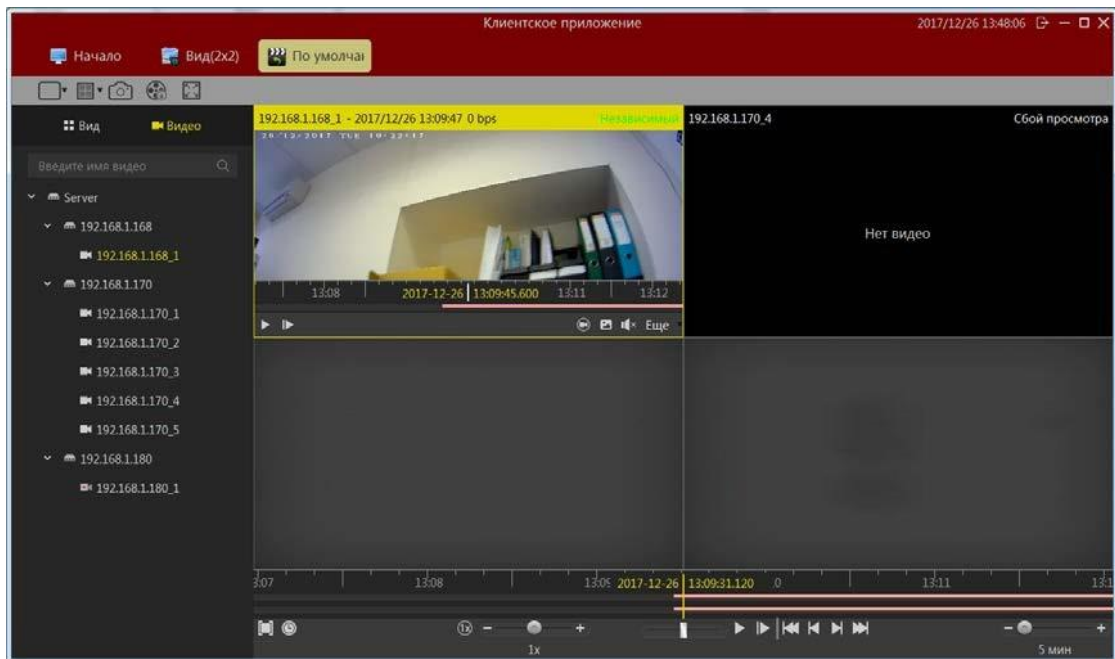
1> Выбор промежутка времени для воспроизведения путем перетаскивания границ участка шкалы времени.



- 2> Выбор промежутка времени для воспроизведения из календаря.
- 3> Настройка скорости воспроизведения.
- 4> Быстрый поиск.
- 5> Старт / пауза.
- 6> Вперед на 1 кадр.
- 7> Переход на начало записи в активном окне.
- 8> Переход на предыдущий сегмент записи в активном окне.
- 9> Переход на следующий сегмент записи в активном окне.
- 10> Переход на последний сегмент видео в активном окне.
- 11> Диапазон шкалы времени.

2.2.2.2.4.2 Независимое воспроизведение

- 12> Вы можете воспроизвести записанное видео только в одном окне. Такое воспроизведение не будет синхронизировано общей шкалой времени. Для этого используйте органы управления в нужном окне.
- 13> Для запуска независимого воспроизведения нажмите символ камеры в кружочке на шкале, появляющейся внизу данного окна при наведении на него курсора мыши.



2.2.2.4.3 Циклическое воспроизведение

Вы можете задать диапазон времени для циклического воспроизведения перетаскивание желтых скобок-ограничителей.

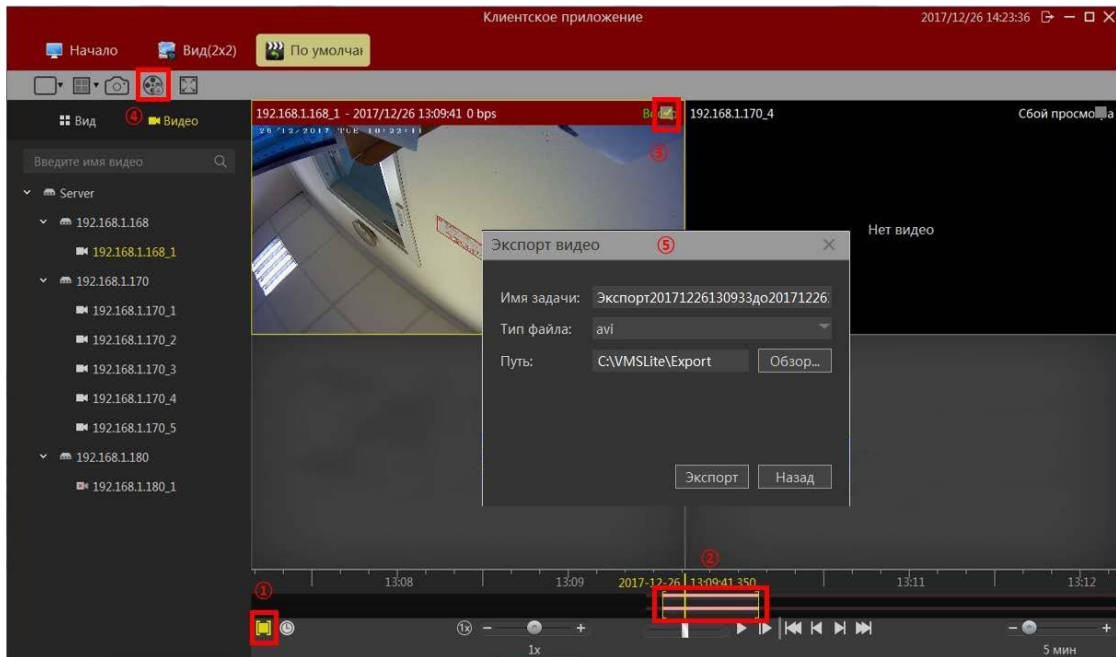


2.2.2.3 Платформа экспорта

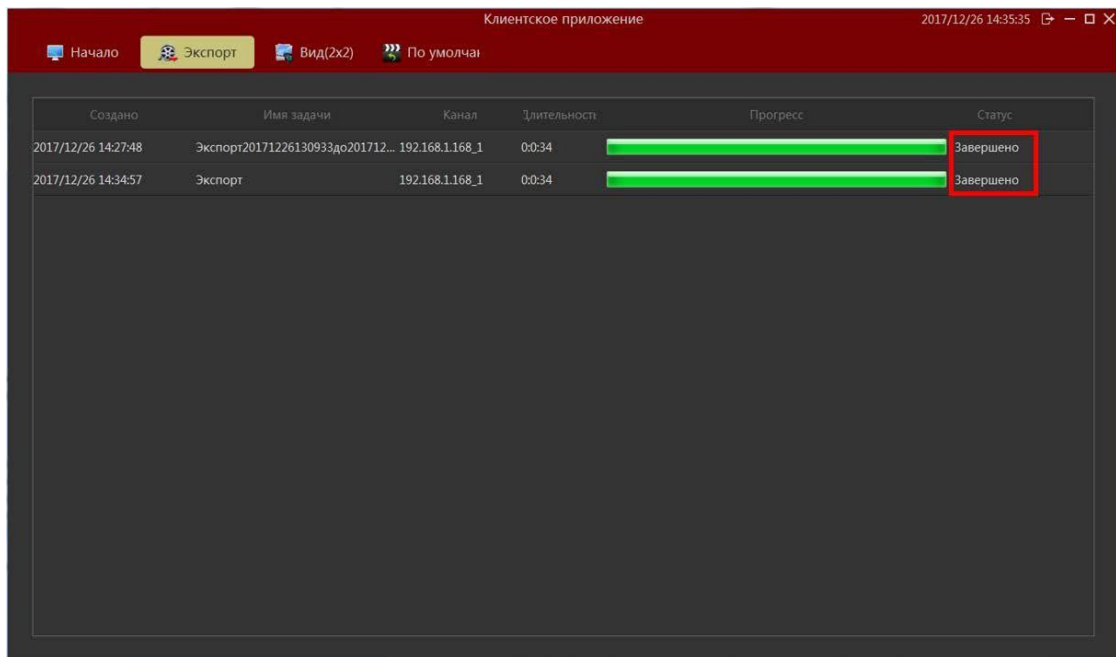
Вы можете экспортировать видео в одном или нескольких окнах записи.

Для этого:

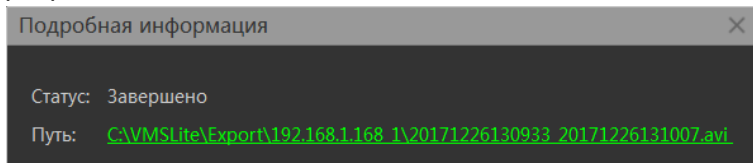
- 1> Войдите в режим выбора времени;
- 2> Установите временной диапазон для экспорта;
- 3> Отметьте чекбокс в нужном окне;
- 4> Нажмите кнопку экспорта;
- 5> Выберите имя, формат и локацию для экспорта.



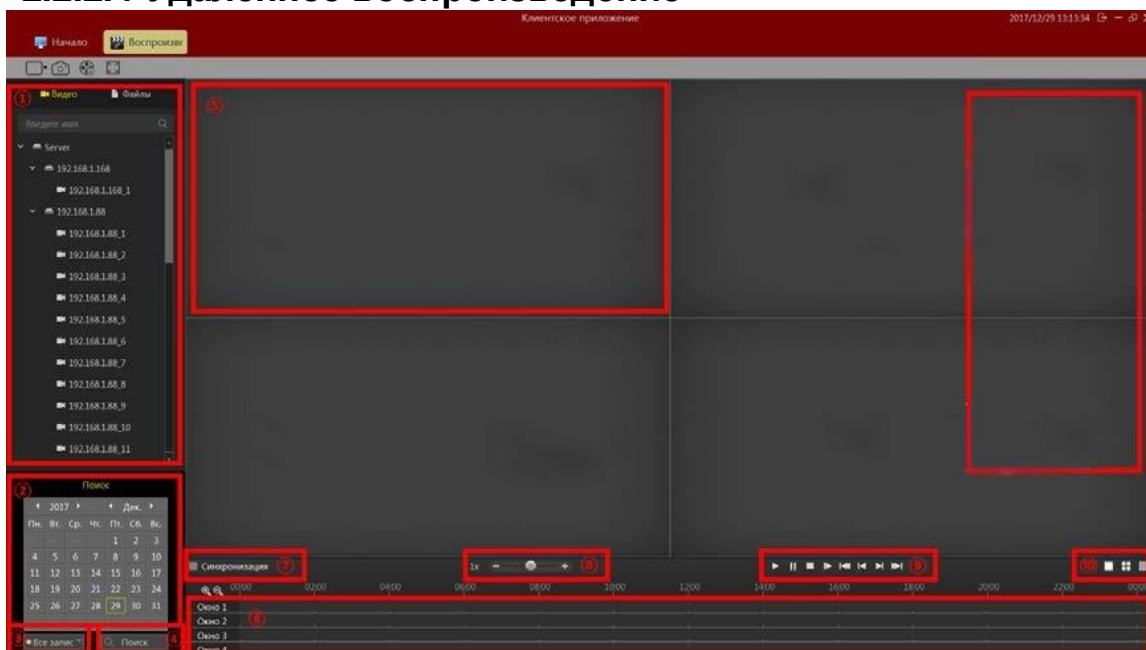
б> После этого вы можете проверить статус экспорта в разделе «Управление» - «Список экспорта»:



Нажмите на «Завершено» в любой строке, далее на «Детали», и в появившемся окне нажмите на ссылку, выделенную зеленым цветом, для быстрого перехода в папку с экспортированным видео



2.2.2.4 Удаленное воспроизведение

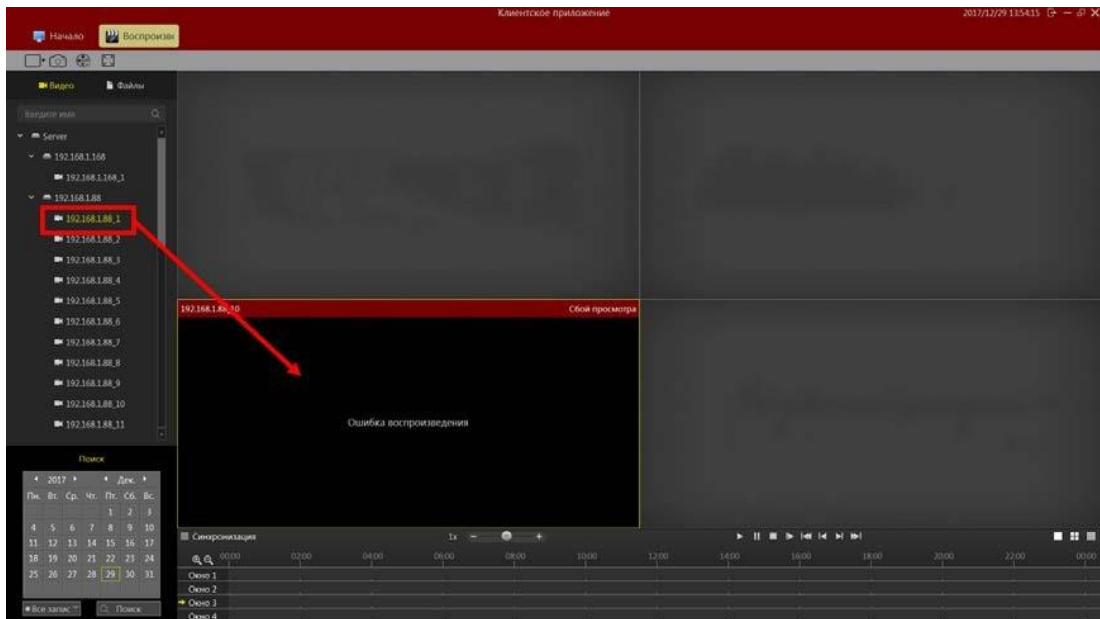


Войдите в интерфейс воспроизведения.

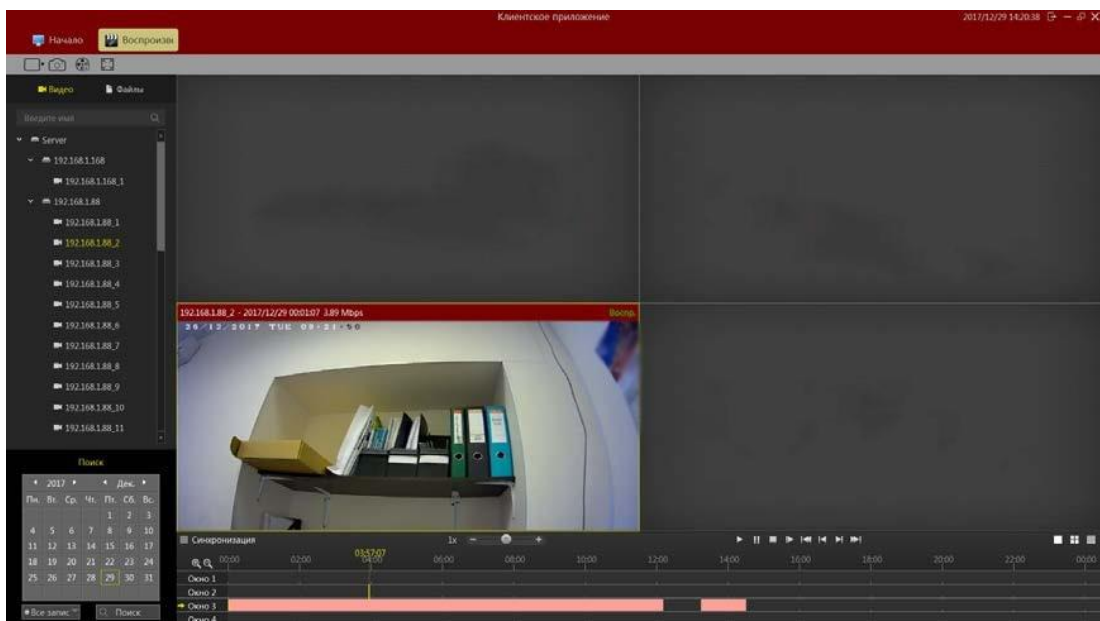
- 1> Выберите канал и перетащите его в любое окно (5);
- 2> Выберите дату;
- 3> Тип записи;
- 4> Поиск видео;
- 5> Окно воспроизведения;
- 6> Расписание записи;
- 7> Чекбокс синхронизации поиска;
- 8> Управление скоростью воспроизведения;
- 9> Управление воспроизведением;
- 10>Выбор вида.

2.2.2.4.1 Выбор камеры для воспроизведения

Выберите камеру и перетащите ее в окно просмотра:



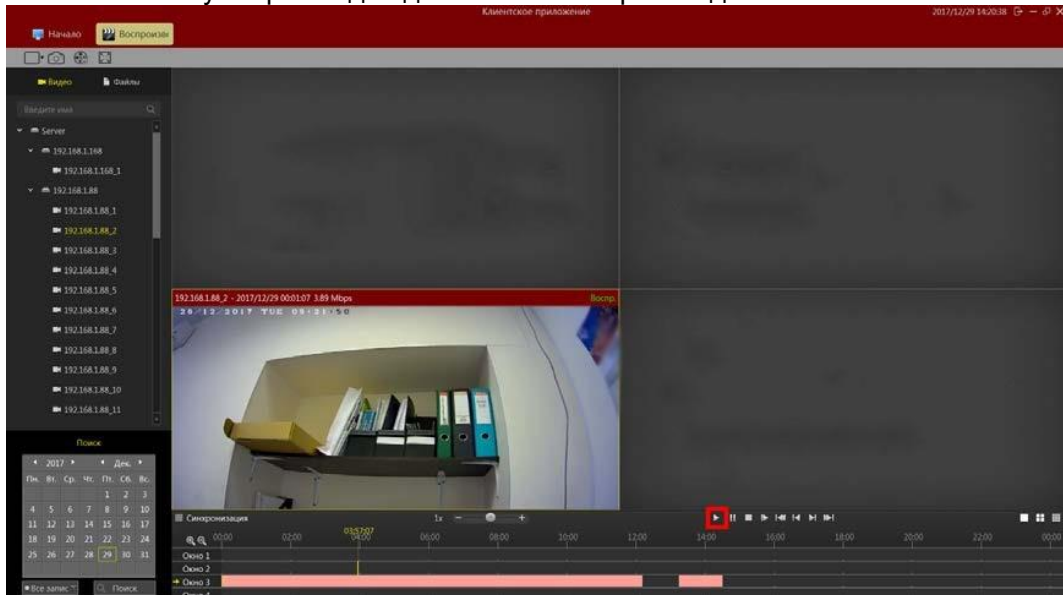
2.2.2.4.2 Поиск видео



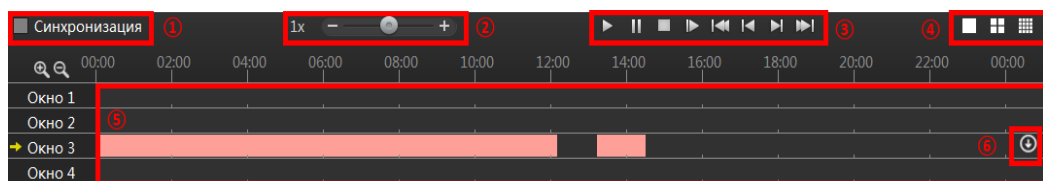
После перетаскивания камеры в выбранное окно будет произведен автоматический поиск записей во всех окнах и результат поиска отобразится на шкале времени.

2.2.2.4.3 Воспроизведение

Нажмите кнопку старта видео для начала воспроизведения в активном окне.

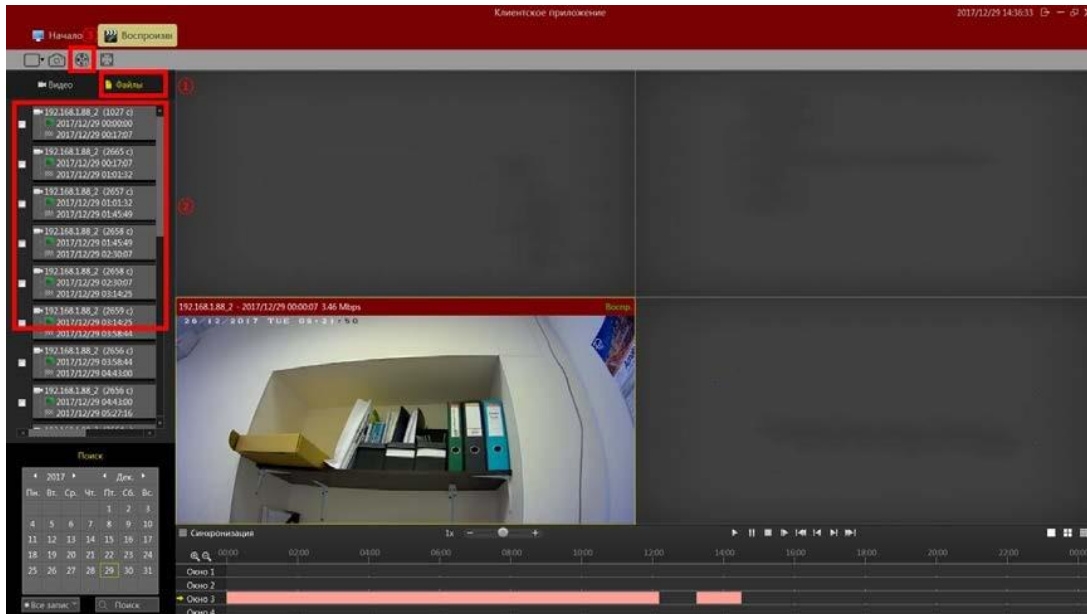


Описание функций панели воспроизведения:



- 1> Управление синхронизацией: когда выбрано, управление осуществляется для всех окон.
- 2> Управление скоростью воспроизведения.
- 3> Управление воспроизведением.
- 4> Выбор вида.
- 5> Временная шкала.
- 6> Выбор окон на временной шкале при 16-оконном виде.

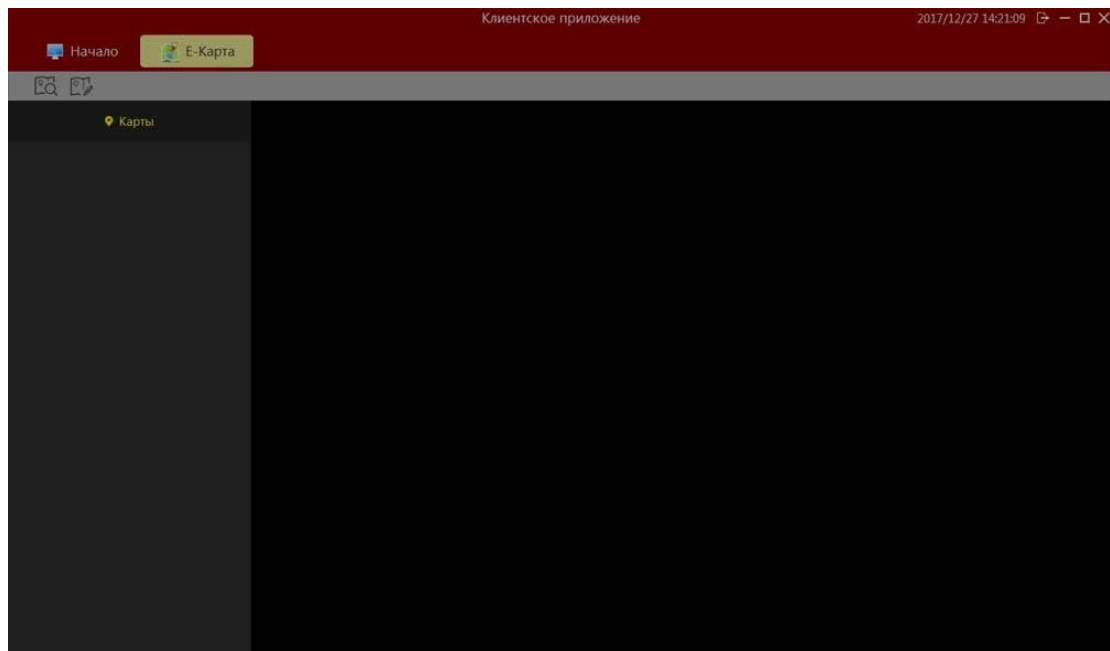
2.2.2.5 Экспорт записи




- 1> Нажмите «Файлы»;
- 2> Отметьте нужный файл списке;
- 3> Нажмите «Экспорт видео».

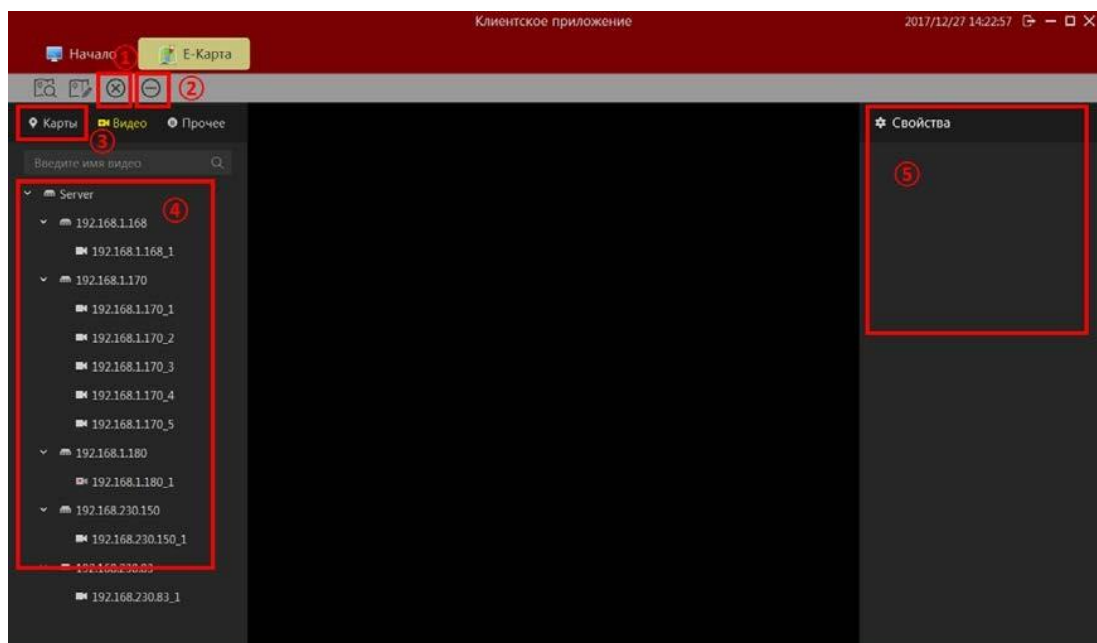
2.2.3 Электронная карта

Перейдите в раздел «Карты» в начальном экране.



2.2.3.1 Изменение электронной карты


Нажмите  для входа в интерфейс редактирования.

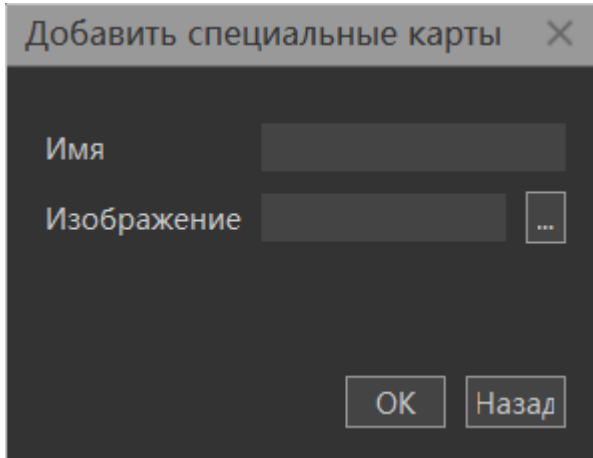


Здесь:

1. Удалить карту
2. Удалить элемент
3. Добавление элементов, включая камеры и другие.
4. Атрибуты карты или элемента.

2.2.3.1.1 Формирование карты

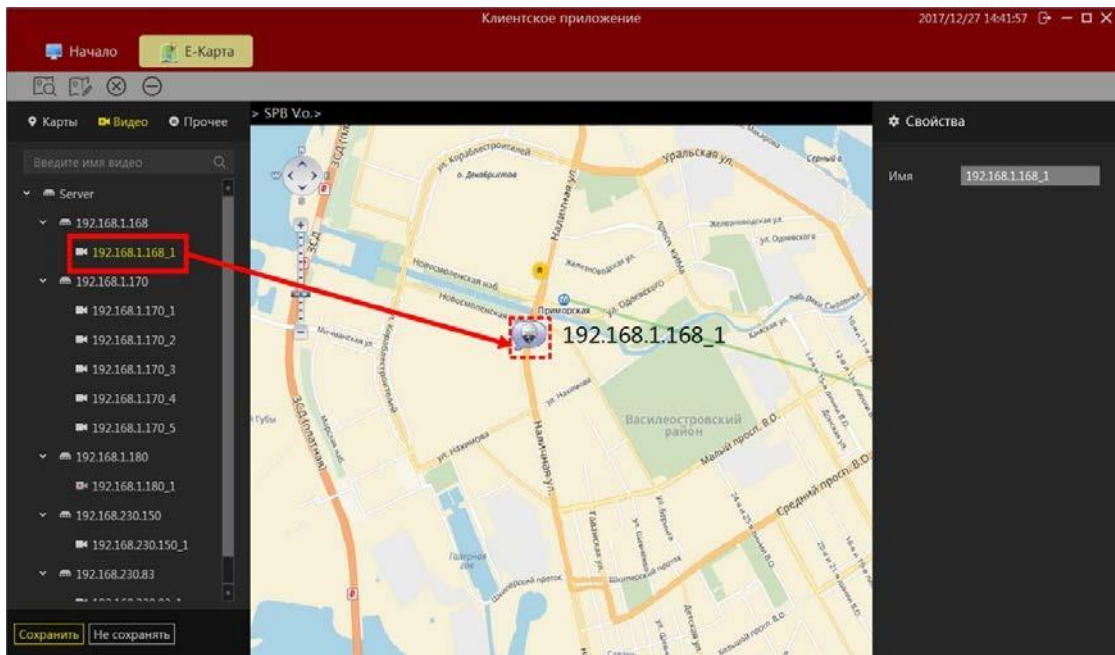
Нажмите  для выбора пользовательской карты. При этом выбранная карта отобразится списке карт в левом поле экрана.



Ниже рассматриваются примеры с добавленными GIS картами.

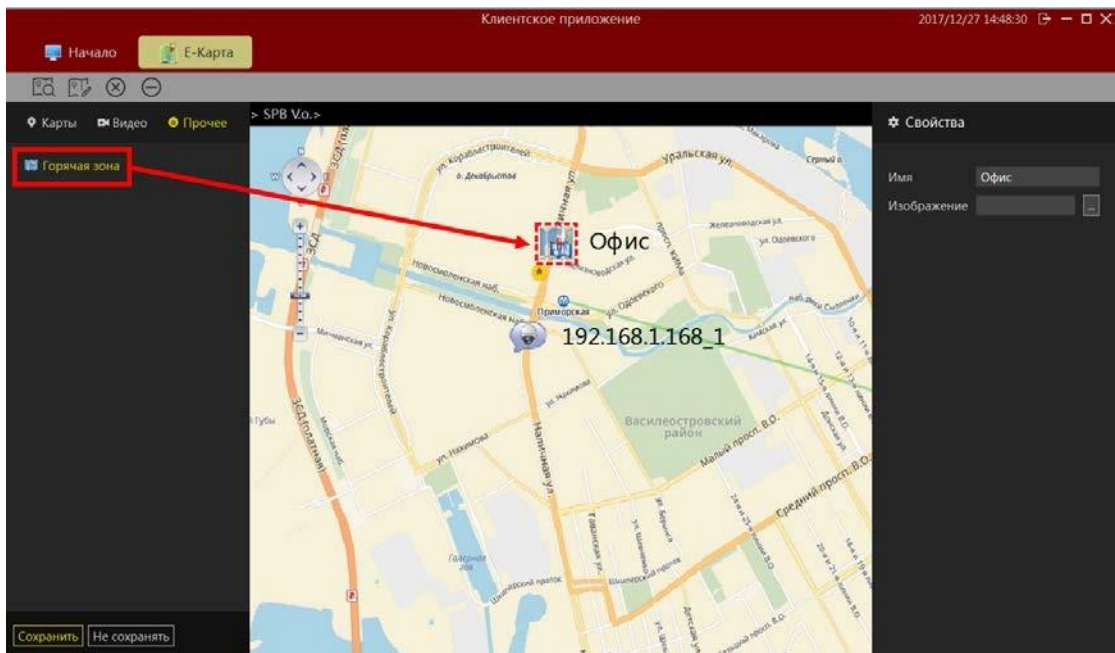
2.2.3.1.2 Добавление камеры

Перетащите камеру из вкладки «Видео» в нужное место карты. Нажмите «Сохранить». Карту можно масштабировать с помощью слайдера.

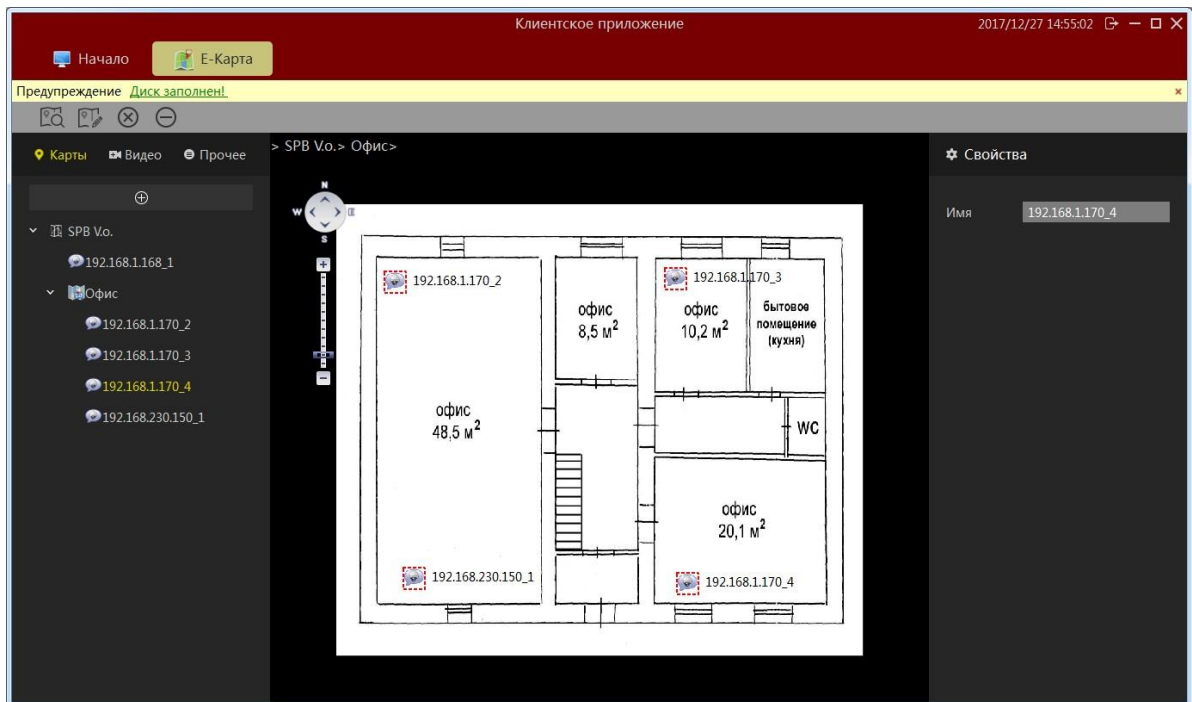


2.2.3.1.3 Добавление других элементов

Во вкладке «Прочее» Перетащите элемент «Горячая зона» в нужное место карты».



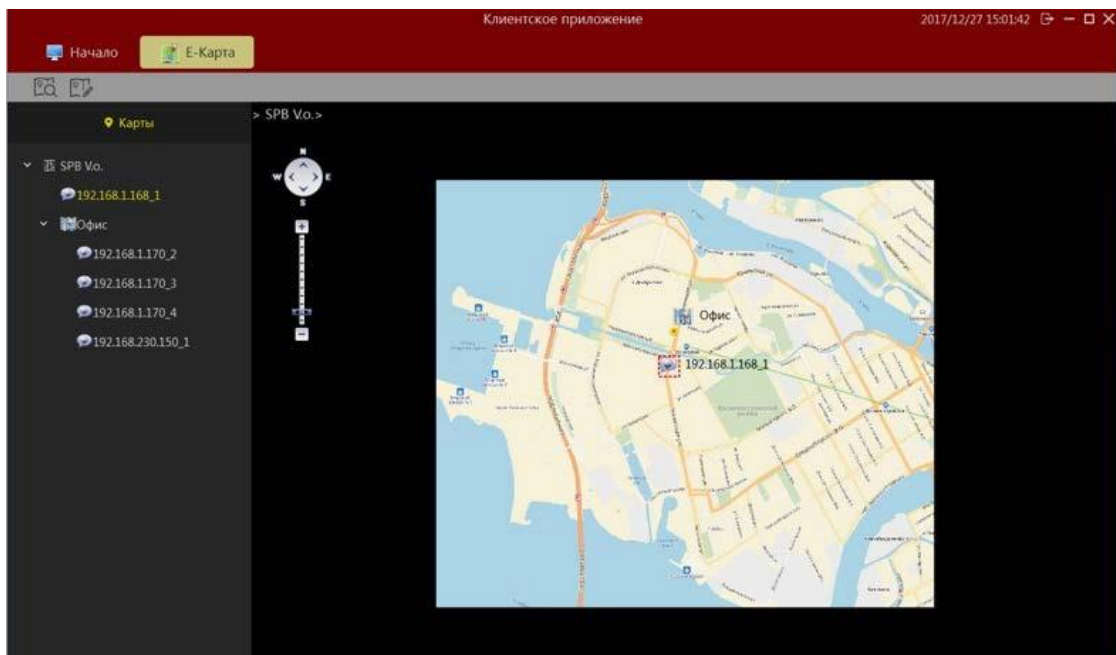
В горячей зоне вы можете поместить, например, чертеж помещений, и также перетащить на него камеры в соответствии с реальным их расположением.



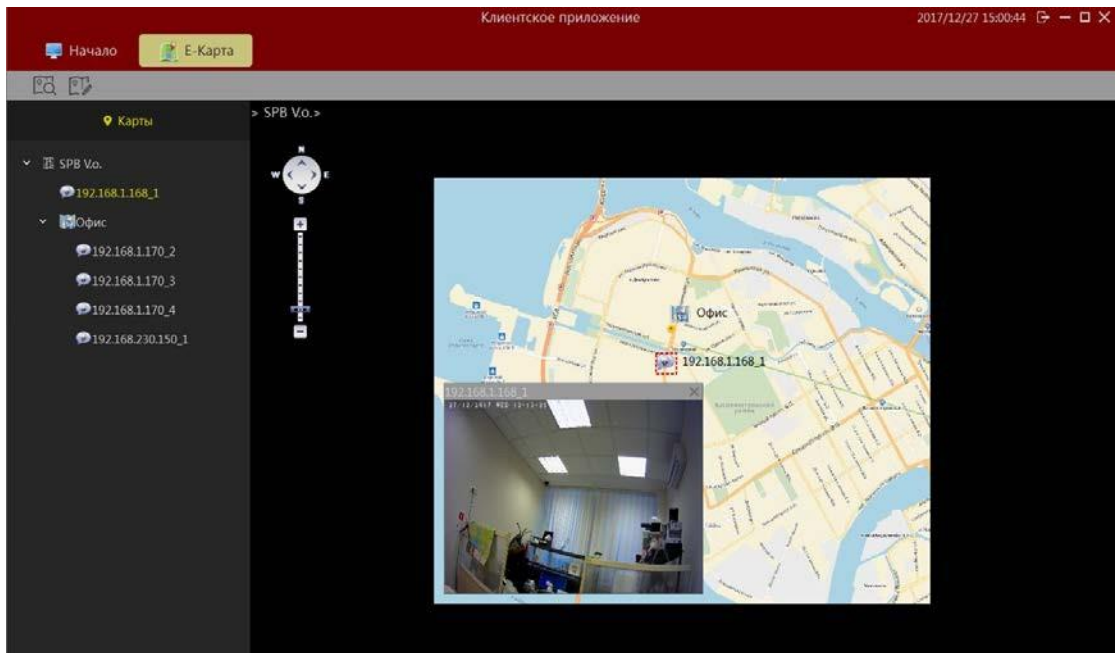
Замечание: все элементы могут быть изменены в любое время на карте напрямую.

2.2.3.2 Просмотр карты

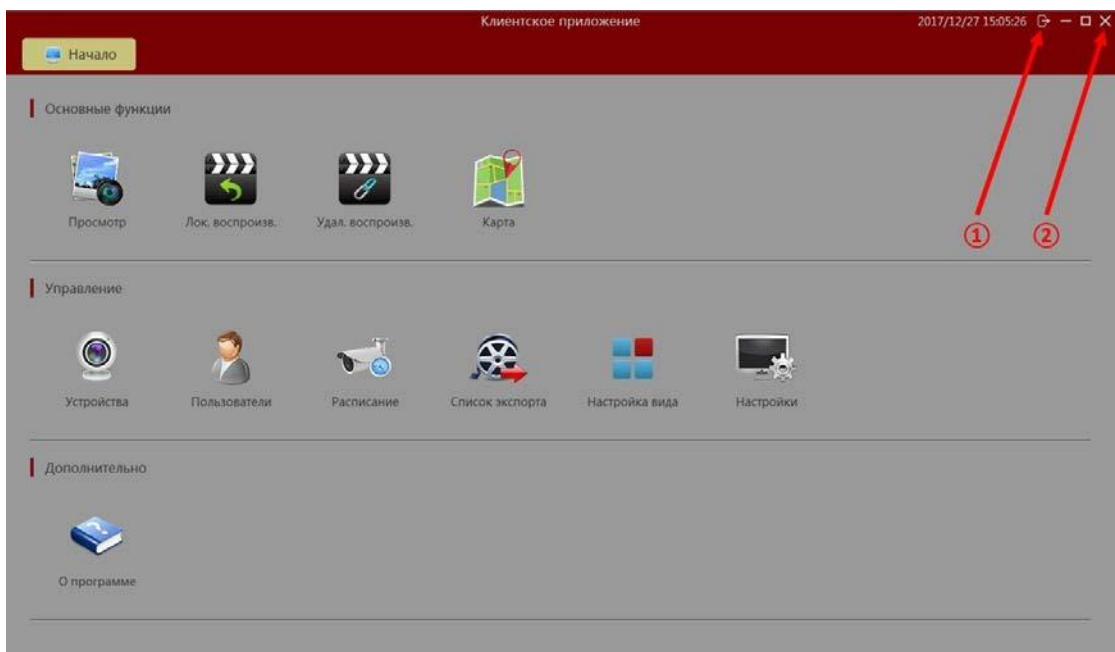
Нажмите



Двойным кликом на добавленном элементе вызовите изображение с камеры (или следующий уровень карты).



3 Выход



- 1> Выход из текущей учетной записи;
- 2> Выход из системы.